

# Instrukcja obsługi programu eCar

Dokumentacja do programu w wersji 1.6.1 z dnia 2013-01-16

## Spis treści:

<b>SPIS TREŚCI:</b> .....	2
<b>1. WYMAGANIA SPRZĘTOWE</b> .....	3
<b>2. INSTALACJA PRODUKTU</b> .....	3
<b>3. KARTA INFORMACYJNA</b> .....	4
<b>4. REJESTRACJA</b> .....	6
<b>5. INFORMACJE WSTĘPNE</b> .....	9
<b>6. USTAWIENIA APLIKACJI</b> .....	12
<b>6.1 OPCJE PODSTAWOWE</b> .....	13
<b>6.2 OPCJE DODATKOWE</b> .....	14
<b>6.3 OPCJE INTERNETOWE</b> .....	15
<b>6.4 PRZYWRACANIE USTAWIEŃ</b> .....	16
<b>7. PERSONALIZACJA</b> .....	18
<b>7.1 ZMIANA SZEROKOŚCI KOLUMN</b> .....	20
<b>7.2 WŁĄCZANIE I WYŁĄCZANIE KOLUMN</b> .....	20
<b>7.3 ZMIANY KOLEJNOŚCI PREZENTOWANYCH KOLUMN</b> .....	21
<b>7.4 AUTOUKRYWANIE</b> .....	21
<b>7.5 OBSŁUGA DRZEWKA</b> .....	21
<b>8. WYSZUKIWANIE CZĘŚCI</b> .....	21
<b>8.1 WYSZUKIWANIE WEDŁUG MARKI I MODELU</b> .....	21
<b>8.2 WYSZUKIWANIE CZĘŚCI W DRZEWKU</b> .....	22
<b>8.3 WYSZUKIWANIE WEDŁUG NUMERU CZĘŚCI</b> .....	24
<b>8.4 WYSZUKIWANIE WEDŁUG MARKI / MODELU / ROKU PRODUKCJI</b> .....	25
<b>9. PORÓWNYWANIE CZĘŚCI</b> .....	25
<b>10. ZAMÓWIENIA KLIENTA</b> .....	26
<b>10.1 DODAWANIE CZĘŚCI DO KOSZYKA</b> .....	27
<b>10.2 MODYFIKACJA CZĘŚCI DODANEJ DO KOSZYKA</b> .....	28
<b>10.3 USUWANIE CZĘŚCI Z KOSZYKA</b> .....	28
<b>10.4 PRZEGLĄDANIE KOSZYKA KLIENTA</b> .....	29
<b>10.5 ZAMYKANIE ZAMÓWIENIA</b> .....	29
<b>10.6 ZAPISYWANIE / KOPIOWANIE KOSZYKA</b> .....	30
<b>10.7 SPRAWDZANIE STANÓW MAGAZYNOWYCH ONLINE W ZAMÓWIENIU</b> .....	30
<b>11. AKTUALIZACJE</b> .....	31
<b>11.1 AKTUALIZACJA WYKORZYSTUJĄCA USŁUGĘ <i>WEBSERVICE</i></b> .....	32
<b>11.2 AKTUALIZACJA WYKORZYSTUJĄCA RĘCZNE DODAWANIE PLIKU</b> .....	33
<b>11.3 LOKALIZACJA POBRANYCH AKTUALIZACJI NA DYSKU</b> .....	33
<b>11.4 USUWANIE ZAINSTALOWANYCH AKTUALIZACJI</b> .....	34
<b>11.5 NOWOŚCI W ASORTYMENTCIE</b> .....	34
<b>KONTAKT, REJESTRACJA</b> .....	36
<b>SPIS RYSUNKÓW:</b> .....	37

## 1. Wymagania sprzętowe

Minimalne wymagania:

- Celeron 400 MHz
- 128 MB RAM
- 5 GB HDD
- VGA 800x600
- CD/DVD
- Windows 98

Zalecana konfiguracja:

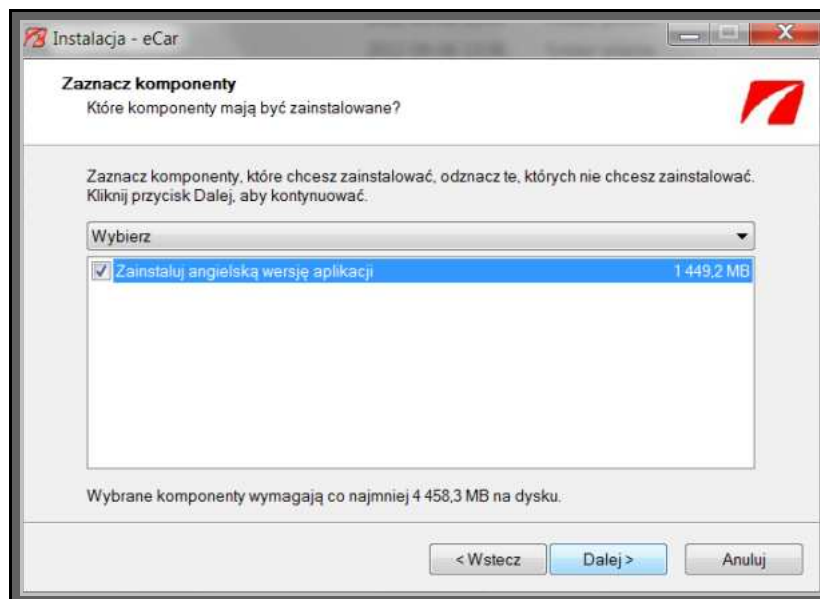
- Celeron 1GHz
- 256 MB RAM
- 10 GB HDD
- VGA 1024x768
- CD/DVD
- Windows 2000/XP

## 2. Instalacja produktu

Po umieszczeniu nośnika (CD/DVD) w napędzie automatycznie zostanie uruchomiony kreator instalacji (musi być włączona opcja autoodtwarzania). Jeśli program nie otworzy się automatycznie należy uruchomić plik:

**<Napęd\_CD>:\setup.exe**

Przez kolejne kroki przeprowadzi Państwa kreator instalacji.



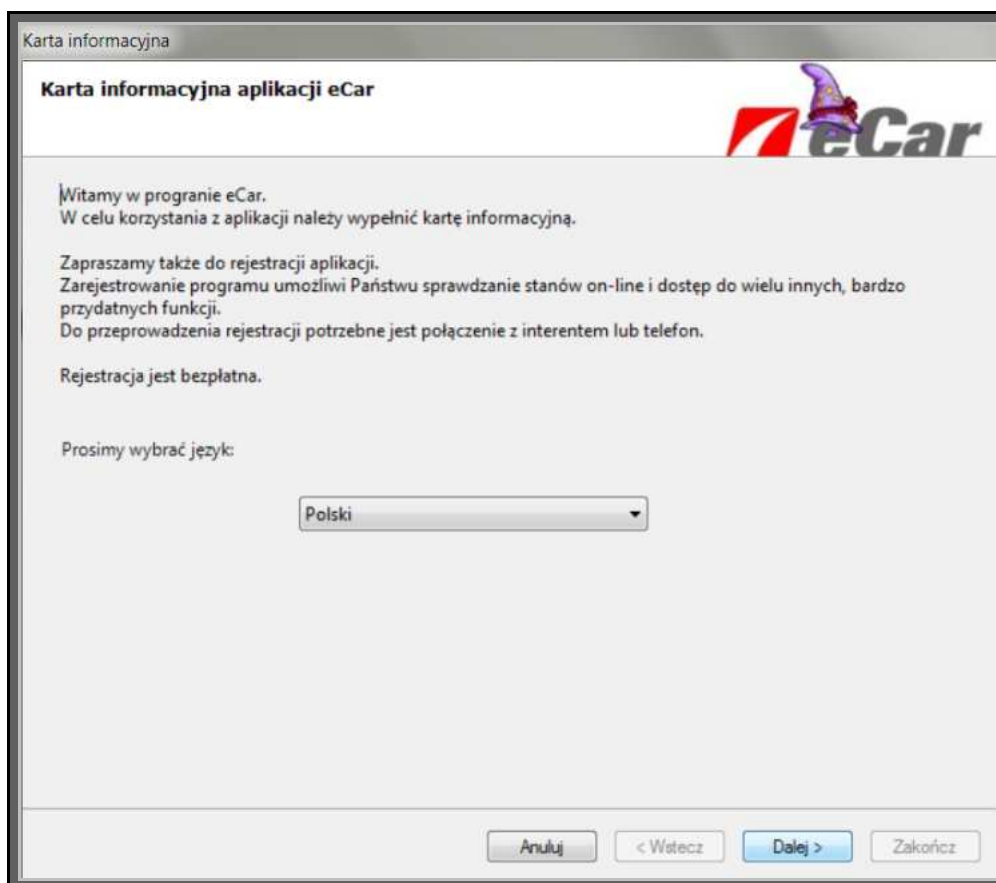
Rys. 1 Instalacja / aktualizacja eCar

### Uwaga!

Dodatkowe komponenty, które są wymagane dla poprawnego działania aplikacji (.Net 1.1 SP1, IE5.01, MDAC), w przypadku ich braku zostaną automatycznie zainstalowane podczas instalacji produktu.

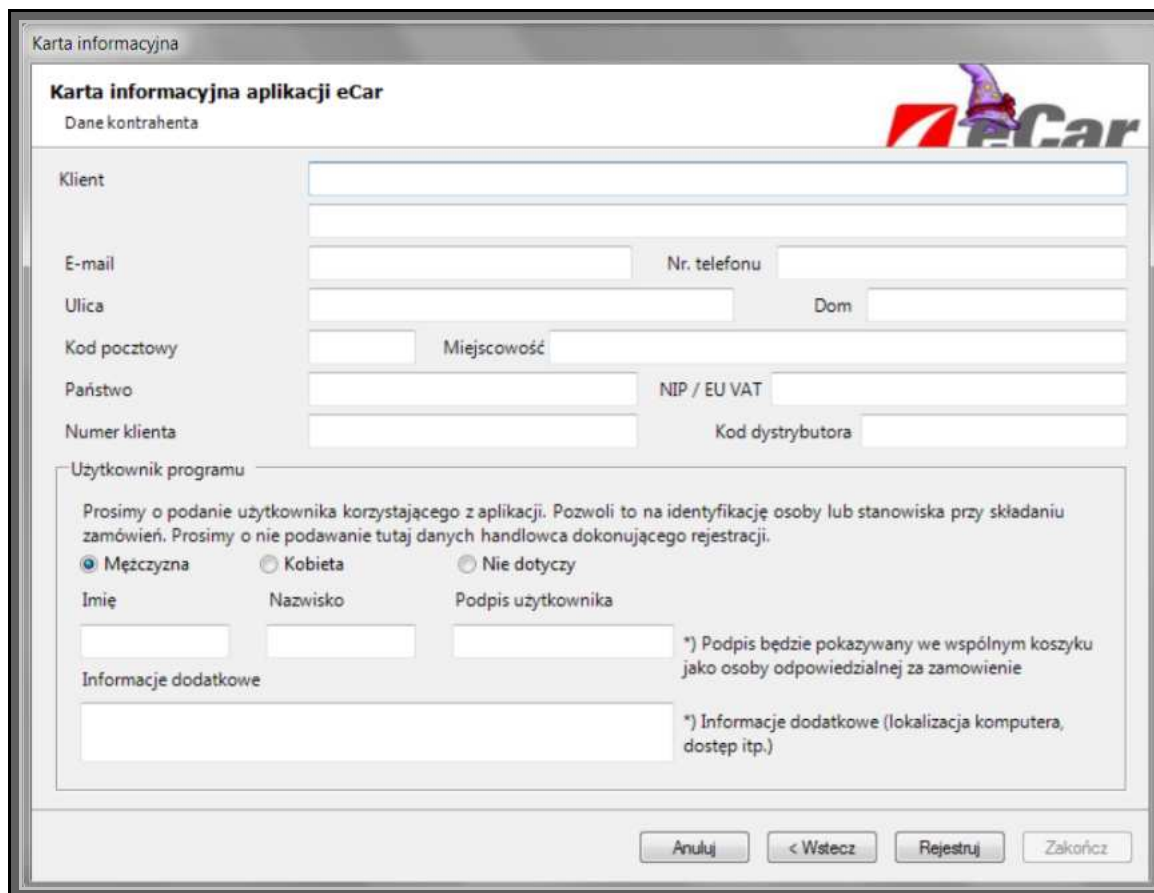
### 3. Karta informacyjna

Po zakończeniu instalacji produktu, przy pierwszym włączeniu programu, uruchamiany jest kreator konfiguracji, umożliwiający wypełnienie karty informacyjnej oraz rejestrację produktu. Wypełnienie karty informacyjnej jest obowiązkowe (Rys. 3). Dane zawarte w niej ułatwiają identyfikację Państwa firmy podczas przesyłaniu zamówień, oraz określają dystrybutora obsługującego Państwa firmę. Kod dystrybutora znajduje się na opakowaniu otrzymanej płyty, jeżeli tak nie jest, to prosimy o kontakt z osobą, która dostarczyła Państwu nośnik lub z działem handlowym firmy POLCAR – [info@polcar.com](mailto:info@polcar.com).



*Rys. 2 Karta informacyjna – Wybór języka*

Wybór języka interfejsu może różnić się w zależności od posiadanej wersji programu.



Rys. 3 Karta informacyjna – Dane kontrahenta

W karcie informacyjnej wymagane są kolejno pola: *Klient*, *E-mail*, *Nr. telefonu*, *Ulica*, *Dom*, *Kod pocztowy*, *Miejscowość*, *Państwo*, *Numer klienta* i *Kod dystrybutora*.

Jeżeli nie znają *Państwo Numeru klienta* przyporządkowanego *Państwa* firmie, prosimy o pozostawienie w tym polu znaku zapytania „?”.

Po poprawnym wypełnieniu karty informacyjnej można zakończyć pracę z kreatorem poprzez naciśnięcie przycisku *Rejestruj/Zapisz*. Widok przejdzie do procesu *Rejestracji* produktu. Okno można także uruchomić z menu *Pomoc* → *Rejestracja*.

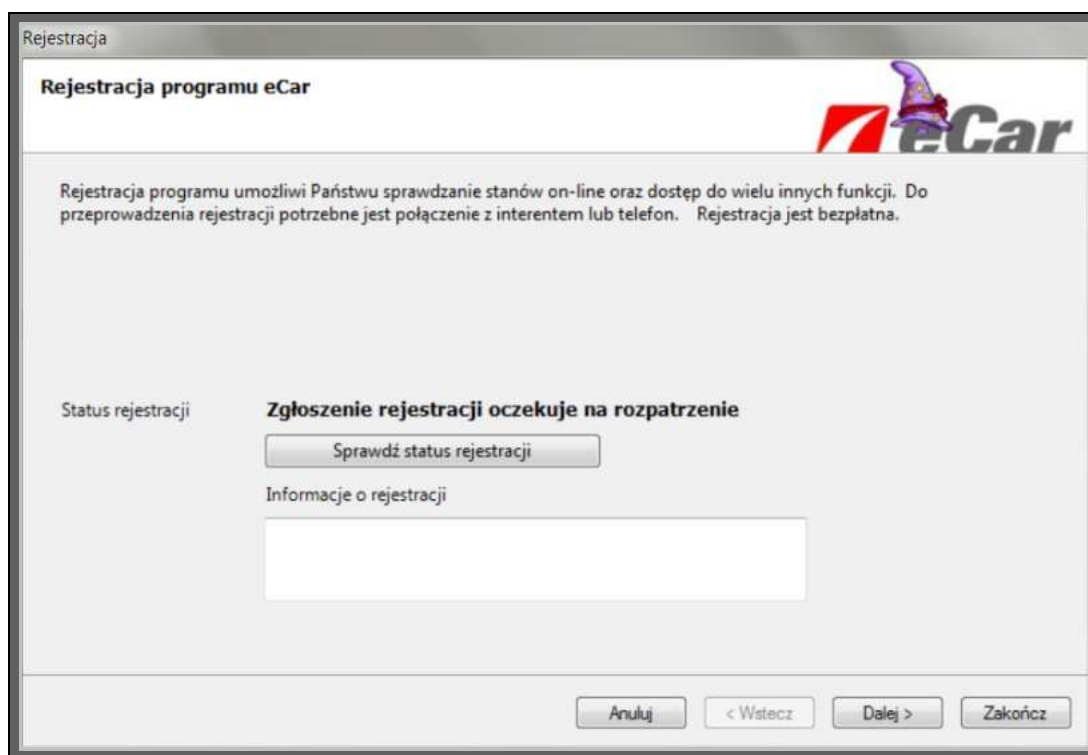
#### 4. Rejestracja

Rejestracja produktu jest opcjonalna i całkowicie bezpłatna. Jeżeli użytkownik nie posiada połączenia z Internetem lub nie będzie komunikował się z serwerami firmy POLCAR, to nie jest wymagane zgłoszenie instalacji produktu.

Po zakończeniu rejestracji użytkownik uzyska dostęp do dodatkowych usług sieciowych:

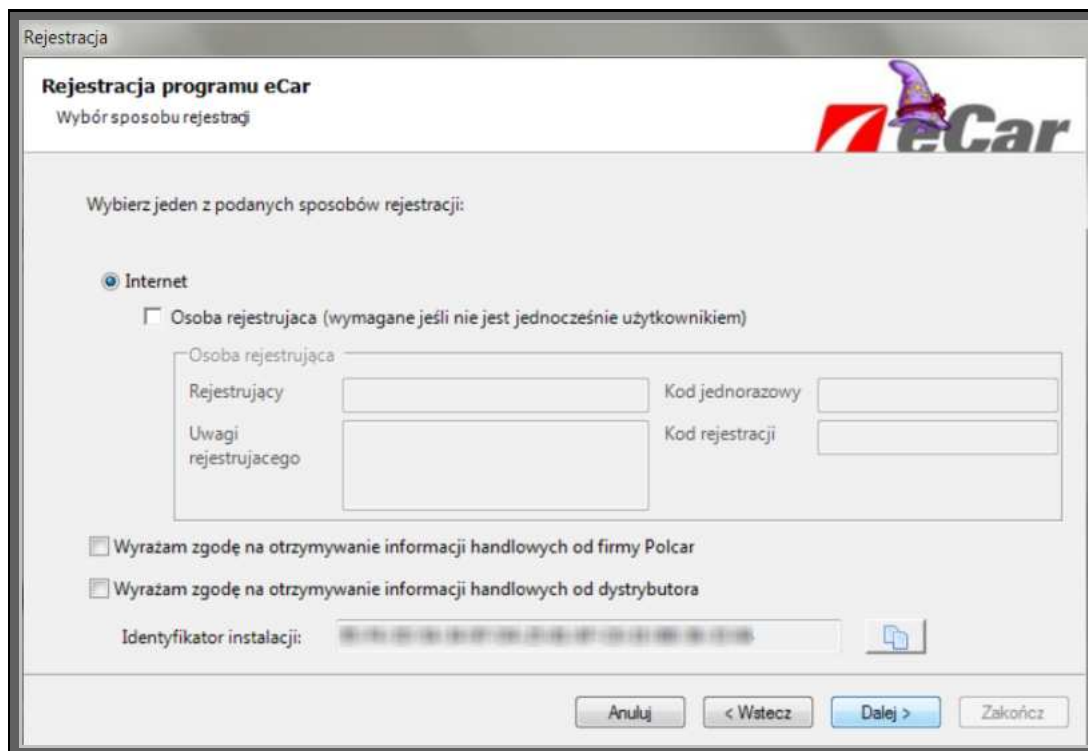
- Pobierania stanów i cen bezpośrednio z interfejsu programu
- Pobierania aktualizacji oferty firmy Polcar wraz ze zmianami opisów asortymentu
- Aktualizacji zdjęć towarów
- Otrzymywania informacji handlowych o nowościach i promocjach w postaci elektronicznej.

Sposoby rejestracji programu:



Rys. 4 Rejestracja programu eCar

Rejestracja oznacza, że zgłoszenie zostanie zapisane bezpośrednio na serwerze. Po zaakceptowaniu zgłoszenia przez pracowników dystrybutora, można sprawdzić status rejestracji wybierając z menu *Pomoc* → *Rejestracja* i naciskając przycisk *Sprawdź status rejestracji*. W efekcie zostanie wyświetlony komunikat: *aplikacja zarejestrowana lub oczekuje na zarejestrowanie*.



Rejestracja

**Rejestracja programu eCar**  
Wybór sposobu rejestracji

Wybierz jeden z podanych sposobów rejestracji:

Internet

Osoba rejestrująca (wymagane jeśli nie jest jednocześnie użytkownikiem)


Osoba rejestrująca

Rejestrujący  Kod jednorazowy

Uwagi rejestrującego  Kod rejestracji

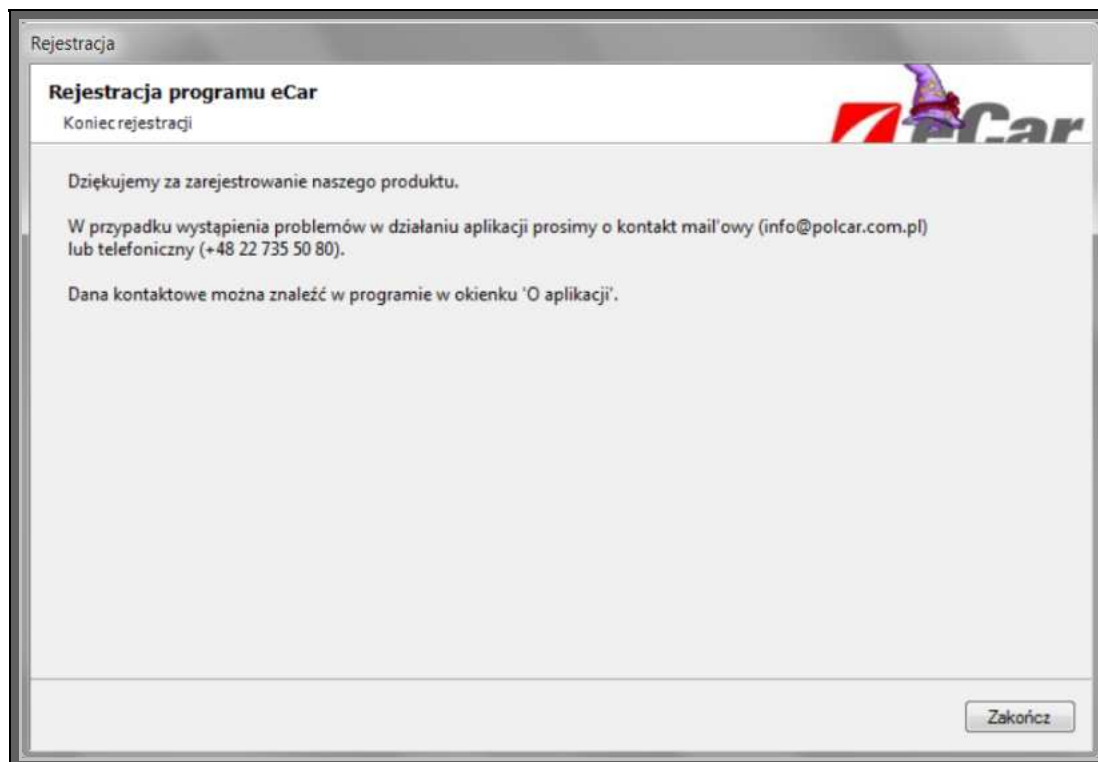
Wyrażam zgodę na otrzymywanie informacji handlowych od firmy Polcar

Wyrażam zgodę na otrzymywanie informacji handlowych od dystrybutora

Identyfikator instalacji:  

Anuluj < Wstecz Dalej > Zakończ

*Rys. 5 Rejestracja – wybór sposobu rejestracji*



Rejestracja

**Rejestracja programu eCar**  
Koniec rejestracji

Dziękujemy za zarejestrowanie naszego produktu.

W przypadku wystąpienia problemów w działaniu aplikacji prosimy o kontakt mail'owy (info@polcar.com.pl) lub telefoniczny (+48 22 735 50 80).

Dana kontaktowe można znaleźć w programie w okienku 'O aplikacji'.

Zakończ

*Rys. 6 Zakończenie rejestracji*



## 5. Informacje wstępne

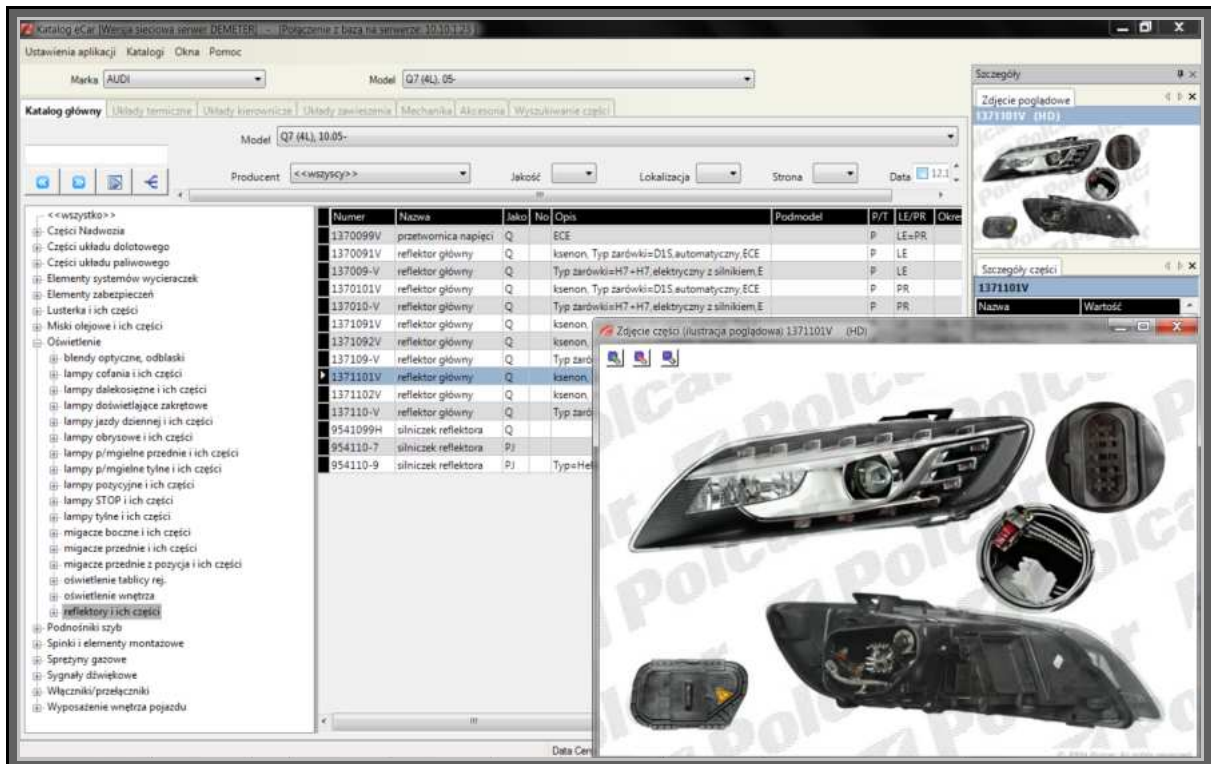
*eCar* to elektroniczny katalog produktów oferowanych przez firmę Polcar. Dzięki zastosowaniu nowoczesnych trendów technologicznych jest on łatwy w obsłudze i pozwala na pełną personalizację wyglądu interfejsu i prezentowanych danych, tłumaczony na wiele języków m.in polski, angielski, niemiecki, rosyjski, słowacki, francuski.

Codziennie aktualizacje danych, pozwalają użytkownikowi na bieżący podgląd na ceny i stany części.

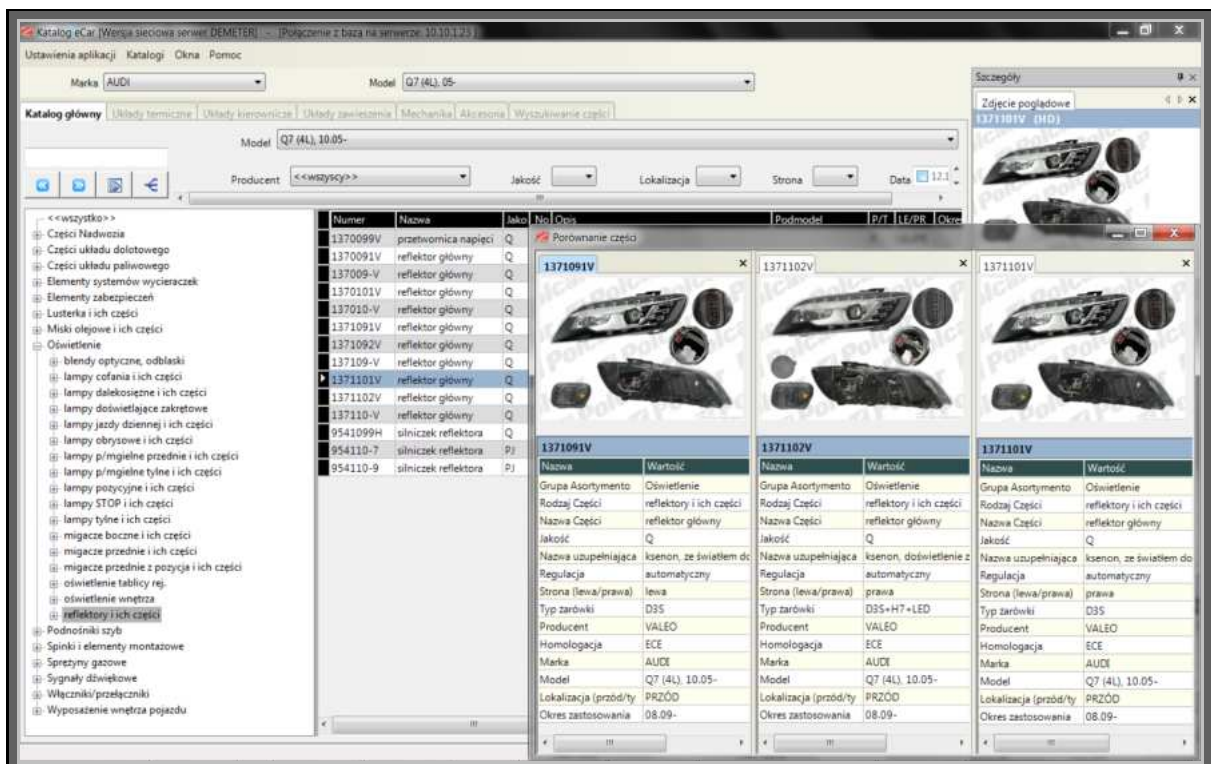
Dla użytkowników posiadających połączenie internetowe przygotowano wiele udogodnień, takich jak: sprawdzanie w trybie on-line stanów magazynowych, pobieranie bezpośrednio z interfejsu programu, cen i stanów magazynowych, zdjęć w różnych formatach w zależności od wymogów odbiorcy. W czasie rzeczywistym są pobierane (aktualizowane) dane poszczególnych pozycji z serwera firmy Polcar.

Wygodna i przejrzysta struktura koszyka klienta pokazuje wartości z narzutem, rabatem. Co pozwala na szybką kalkulację dla użytkownika. Dodatkowym ułatwieniem jest opcja automatycznej wysyłki zamówienia za pośrednictwem skonfigurowanego konta pocztowego lub online oraz szybka modyfikacja zawartości koszyka.

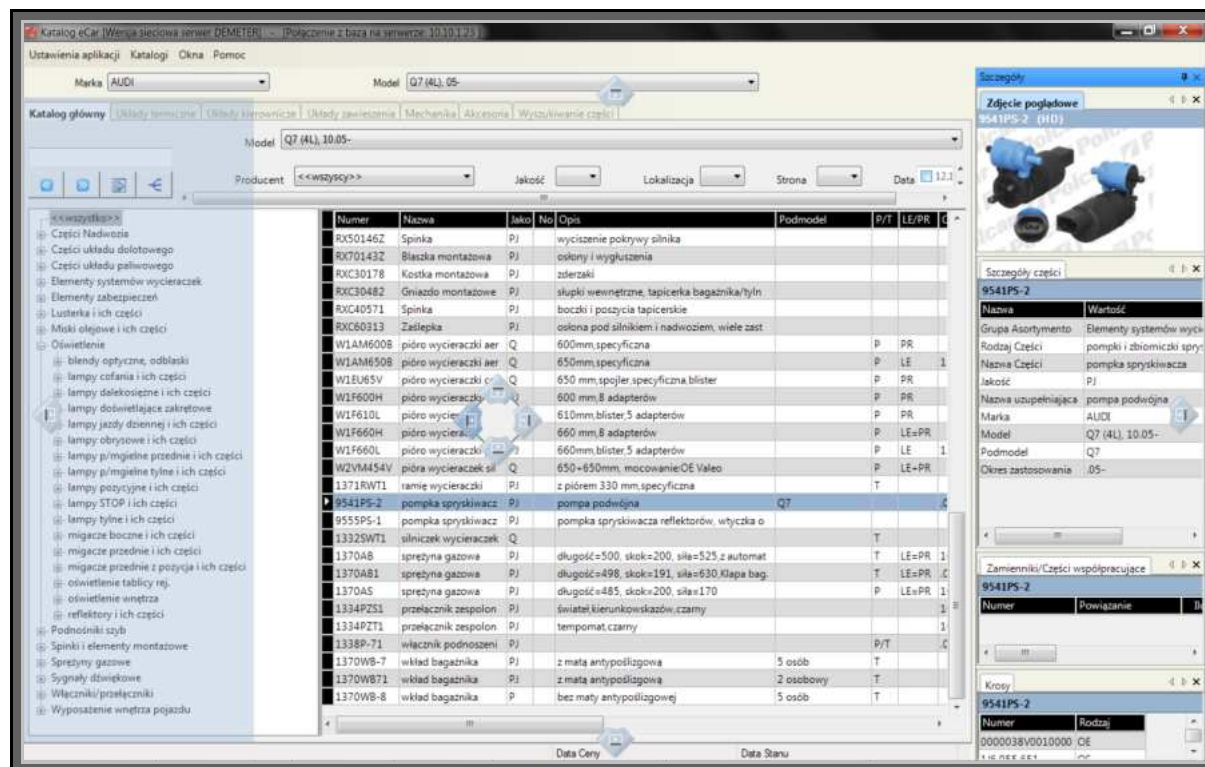
Łatwość dopasowania interfejsu do wymogów użytkownika w postaci dokowania okienek (zwijanych i rozwijanych) oraz zmiany kolejności przestawianych kolumn w oknie głównym aplikacji.



Rys. 7 Aplikacja eCar 1

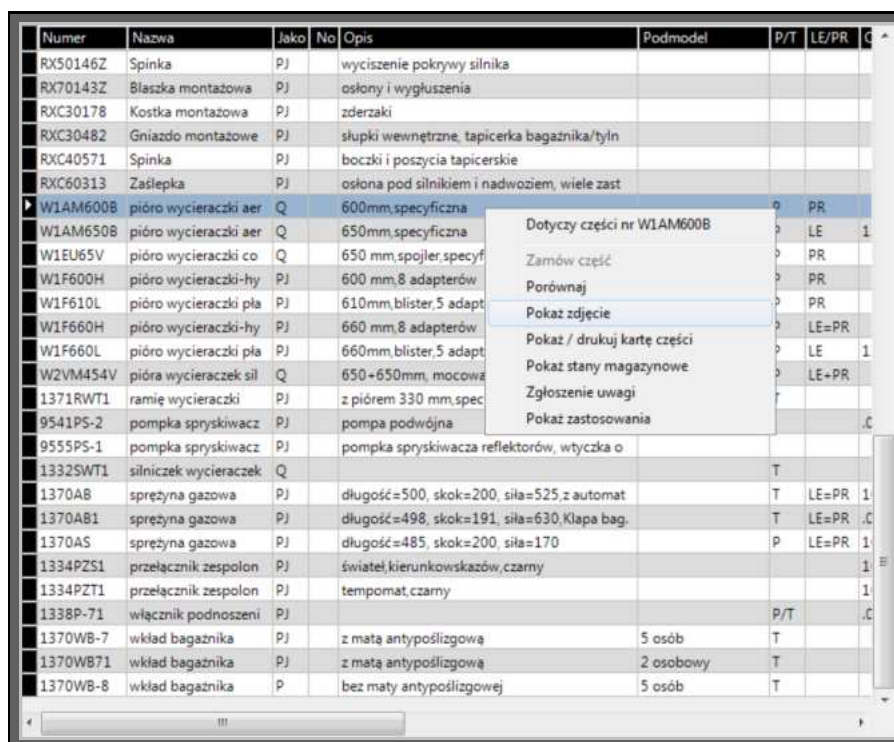


Rys. 8 Aplikacja eCar 2



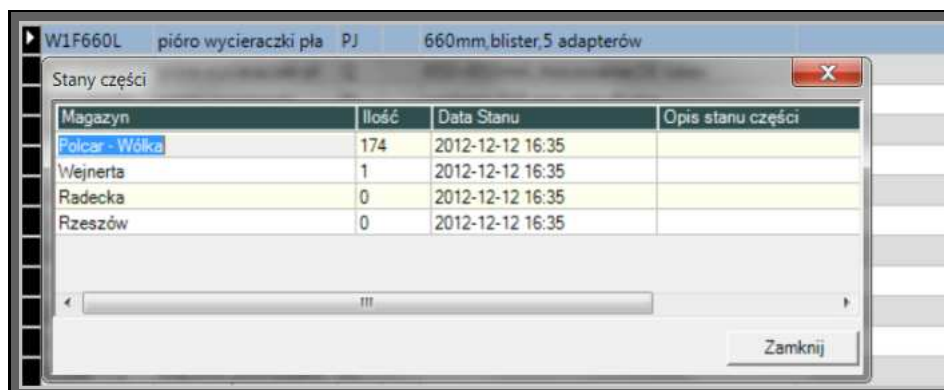
Rys. 9 Aplikacja eCar 3

Dodatek w postaci menu kontekstowego (umieszczonego pod prawym przyciskiem myszy) umożliwia szybki dostęp do wielu opcji dla zaznaczonego rekordu.



Rys. 10 Menu kontekstowe

Dwukrotne kliknięcie na podświetlony rekord pozwala na uzyskanie informacji odnośnie *Stanów Części* (skrót klawiszowy *Ctrl + S*).



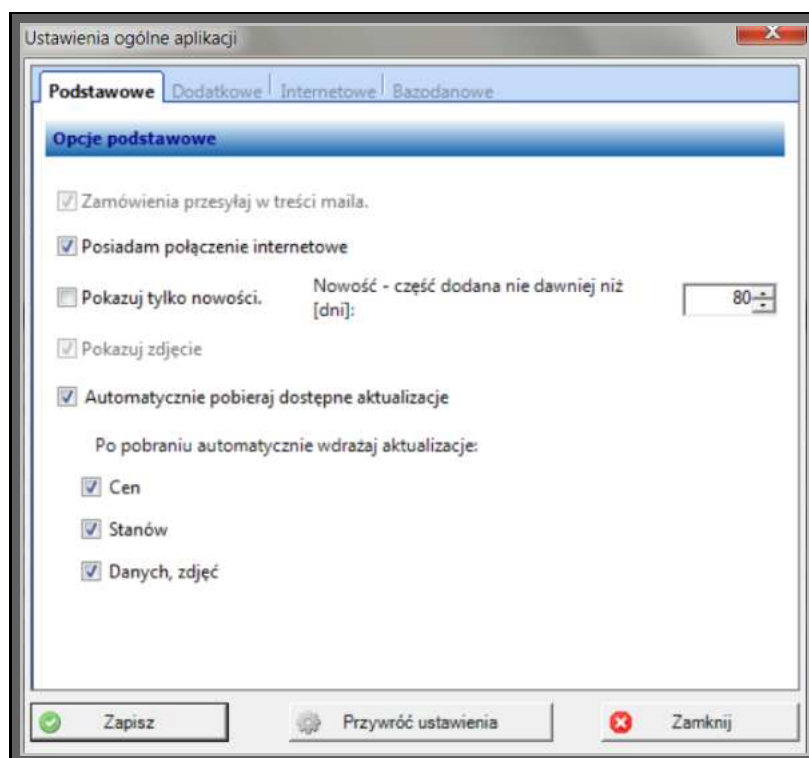
Magazyn	Ilość	Data Stanu	Opis stanu części
Polcar - Wólka	174	2012-12-12 16:35	
Wejnerta	1	2012-12-12 16:35	
Radecka	0	2012-12-12 16:35	
Rzeszów	0	2012-12-12 16:35	

Rys. 11 Stany części

## 6. Ustawienia aplikacji

Ustawienia ogólne aplikacji pozwalają na lepszą optymalizację działania programu wg indywidualnych potrzeb użytkownika. Domyślne ustawienia zastosowane podczas instalacji programu są odpowiednie w przypadku większości komputerów. Ustawienia zostały podzielone na 4 zakładki.

## 6.1 Opcje podstawowe



Rys. 12 Ustawienia ogólne aplikacji – zakładka Podstawowe

*Zamówienia przesyłaj w treści maila* – zamówienie dodane do koszyka zostanie dołączone jako treść wiadomości e-mail wygenerowanej po naciśnięciu przycisku *Wyślij* w koszyku. Pole domyślnie zaznaczone i zablokowane do edycji.

*Posiadam połączenie internetowe* – od tej opcji zależy, czy będą dostępne polecenia związane z komunikacją internetową – pobieranie aktualizacji oraz sprawdzanie stanów online.

*Pokazuj tylko nowości* – jeśli opcja jest zaznaczona, to w zakładkach katalogu pokazują się **tylko** części dodane w ostatnim czasie. Można wybrać ilość dni, przez które część jest traktowana jako nowość.

### Uwaga!

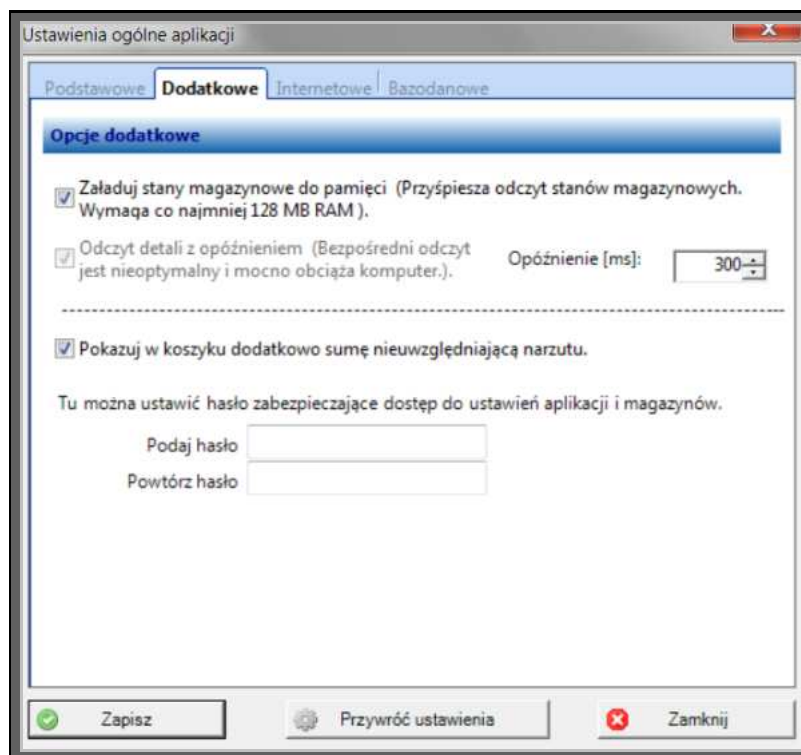
Ta opcja znacznie ogranicza ilość widocznych danych, należy pamiętać, że została włączona.

*Pokazuj zdjęcie* – czy zdjęcie części ma być pokazywane automatycznie w okienku ze szczegółami. Pole domyślnie zaznaczone i zablokowane do edycji.



*Automatycznie pobieraj dostępne aktualizacje* – aplikacja będzie automatycznie sprawdzała dostępność poprawek i aktualizacji, jeśli pojawią się nowe aktualizacje, pobierze je i wdroży bez ingerencji użytkownika. Ze względu na wielkość pliku danych, w przypadku *Danych* i *zdjęć*, aplikacja będzie wymagała zaakceptowania uruchomienia aktualizacji.

## 6.2 Opcje dodatkowe



Rys. 13 Ustawienia ogólne aplikacji – zakładka Dodatkowe

*Załaduj stany magazynowe do pamięci* – w przypadku starszych komputerów przyspiesza odczyt danych, natomiast opcja ta wymaga większej ilości pamięci i RAM.

*Odczyt detali z opóźnieniem* – pozwala użytkownikowi na wygodną pracę korzystając ze strzałek na klawiaturze. Jest to czas określony w milisekundach (0.001 s) po jakim zostaną odczytane informacje szczegółowe o części. W przypadku szybkiego kilkukrotnego naciśnięcia kursorów góra/dół, odczytywane są tylko dane ostatniej wybranej części a nie wszystkich pośrednich. Dla komputerów z procesorem powyżej 1GHz ustawienia domyślne są poprawne. W przypadku starszych komputerów zalecaną wartością jest 500 – 750.

*Pokazuj w koszyku dodatkową sumę nie uwzględniając narzutu – w podsumowaniu zamówienia pokazuje dodatkową kwotę bez narzutu.*

*Hasło zabezpieczające dostęp do ustawień i magazynów – hasło ma za zadanie chronić informacje o rabatach, narzutach ustawionych indywidualnie dla danego kontrahenta.*

### **6.3 Opcje internetowe**

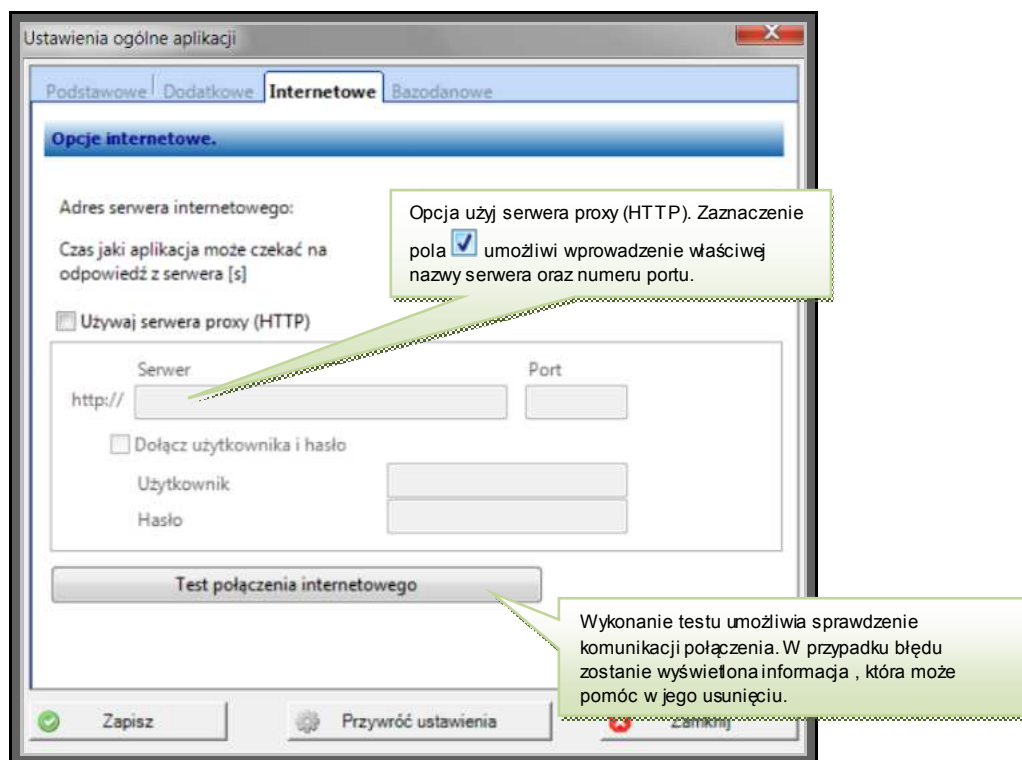
W zakładce należy określić adres serwera internetowego, z którego mają być pobierane dane:

<http://updates2.polcar.com>

#### **Uwaga!**

Zmiana ustawiania adresu serwera spowoduje brak możliwości pobierania danych. Wszelkie zmiany powinny być wykonywane w uzgodnieniu z działem IT Polcar.

Ustawienia serwera Proxy (http) *Rys. 14.* Jeśli Państwa Firma korzysta z serwera pośredniczącego w odwołaniach internetowych, to może zaistnieć potrzeba ustawienia serwera Proxy. Informacji czy jest to wymagane, może udzielić Administrator Państwa sieci komputerowej.



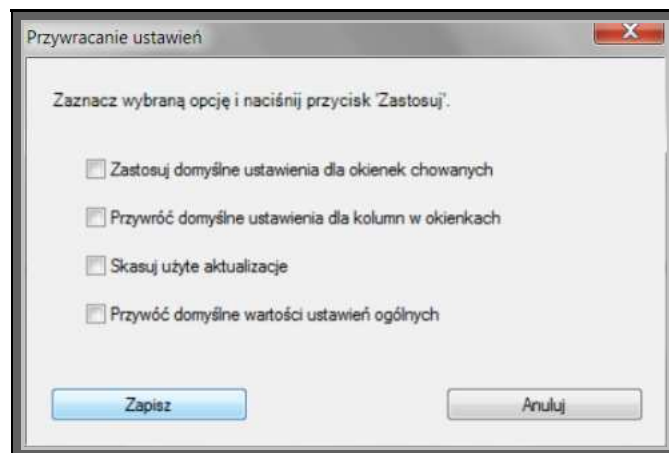
Rys. 14 Ustawienia ogólne aplikacji – zakładka Internetowe

*Test połączenia internetowego* – wykonanie testu pozwala na sprawdzenie komunikacji połączenia. W przypadku błędu wyświetla informacje, które są pomocne w jego usunięciu.

#### 6.4 Przywracanie ustawień

Ze względu na duże możliwości personalizacji ustawień w programie przewidziano konieczność przywrócenia fabrycznych ustawień (Rys. 15) aplikacji zgodnego z ustawionymi tuż po zainstalowaniu produktu. Aby nie było konieczności czyszczenia wszystkich ustawień zostały one podzielone na następujące kategorie, z których każdą można przywracać osobno.



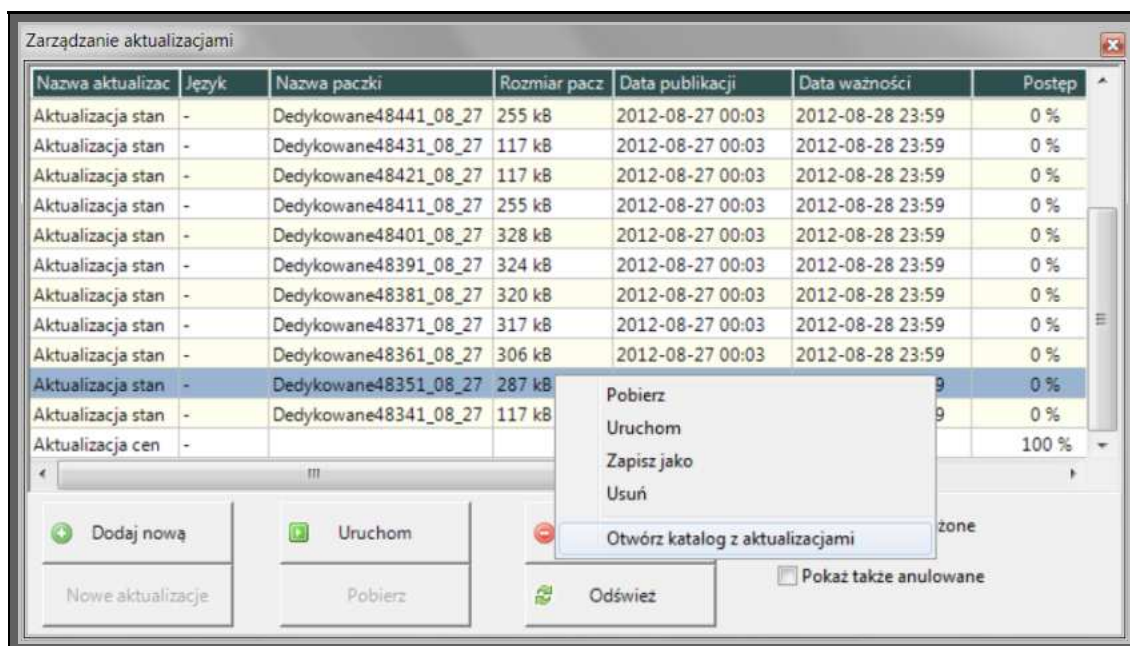


Rys. 15 Przywracanie ustawień

*Zastosuj domyślne ustawienia dla okienek chowanych* – w przypadku zamknięcia przez użytkownika okienek chowanych takich jak: szczegóły, szczegóły części, części współpracujące, krosy → okienka boczne, należy zaznaczyć pole wyboru  *Zastosuj domyślne ustawienia dla okienek chowanych* i potwierdzić przyciskiem *Zapisz*.

*Przywróć domyślne ustawienia dla kolumn w okienkach* – w przypadku zmiany kolejności kolumn lub rezygnacji z którejkolwiek z nich, należy zaznaczyć pole wyboru  *Przywróć domyślne ustawienia dla kolumn w okienkach* i potwierdzić przyciskiem *Zapisz*. Ustawienia dla kolumn w okienkach zostaną przywrócone do ustawień domyślnych.

*Skasuj użyte aktualizacje* – w przypadku oczyszczenia miejsca na dysku należy zaznaczyć pole wyboru  *Skasuj użyte aktualizacje* i potwierdzić przyciskiem *Zapisz*. Pliki aktualizacyjne można także usunąć ręcznie. W oknie *Pomoc* → *Zarządzanie aktualizacjami* (Rys. 16) należy prawym klawiszem myszy uruchomić menu kontekstowe i wybrać opcję *Otwórz katalog z aktualizacjami*. W rezultacie zostanie uruchomiony katalog z przechowywanymi plikami, domyślnie jest to: *C:\Program Files\POLCAR\eCar\updates\download*, w którym można ręcznie usunąć pliki.



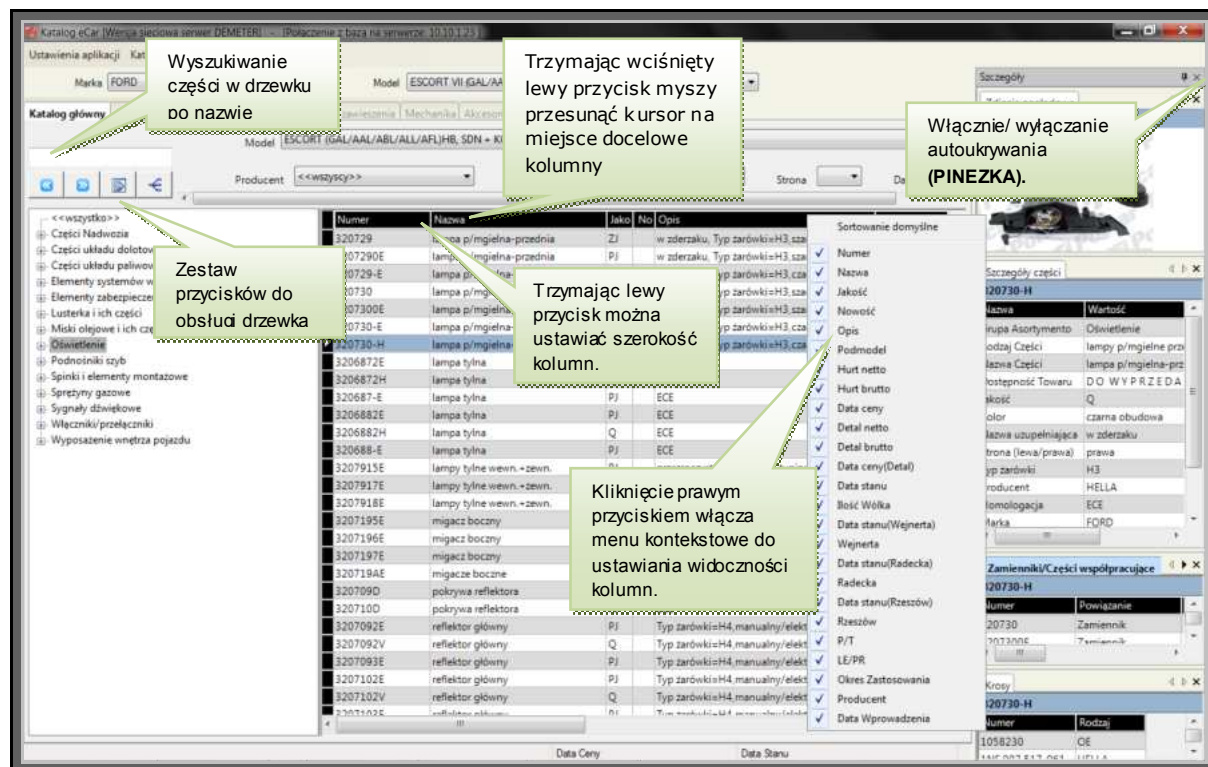
Rys. 16 Okno do zarządzania aktualizacjami

Opcja  **Przywróć domyślne wartości ustawień ogólnych** pozwala na przywrócenie ustawień domyślnych aplikacji takich jak: adres serwera dla aktualizacji, opcje pobierania i wdrażania automatycznych aktualizacji.

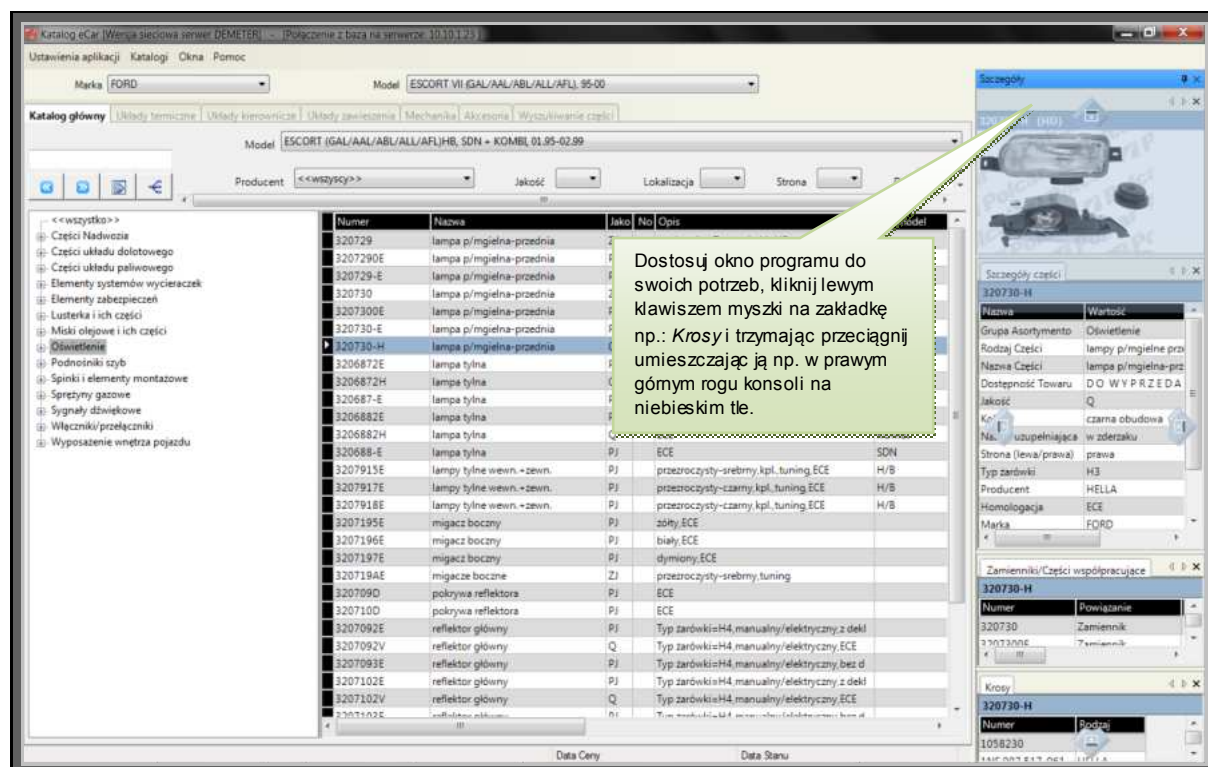
## 7. Personalizacja

Personalizacja oznacza możliwość dostosowywania wyglądu aplikacji do potrzeb użytkownika. W jej skład wchodzi: zmiana szerokości kolumn, ukrywanie i odkrywanie kolumn, włączanie i wyłączanie dodatkowych okien, zmiana umiejscowienia okien chowanych, zastosowanie funkcji autoukrywania.

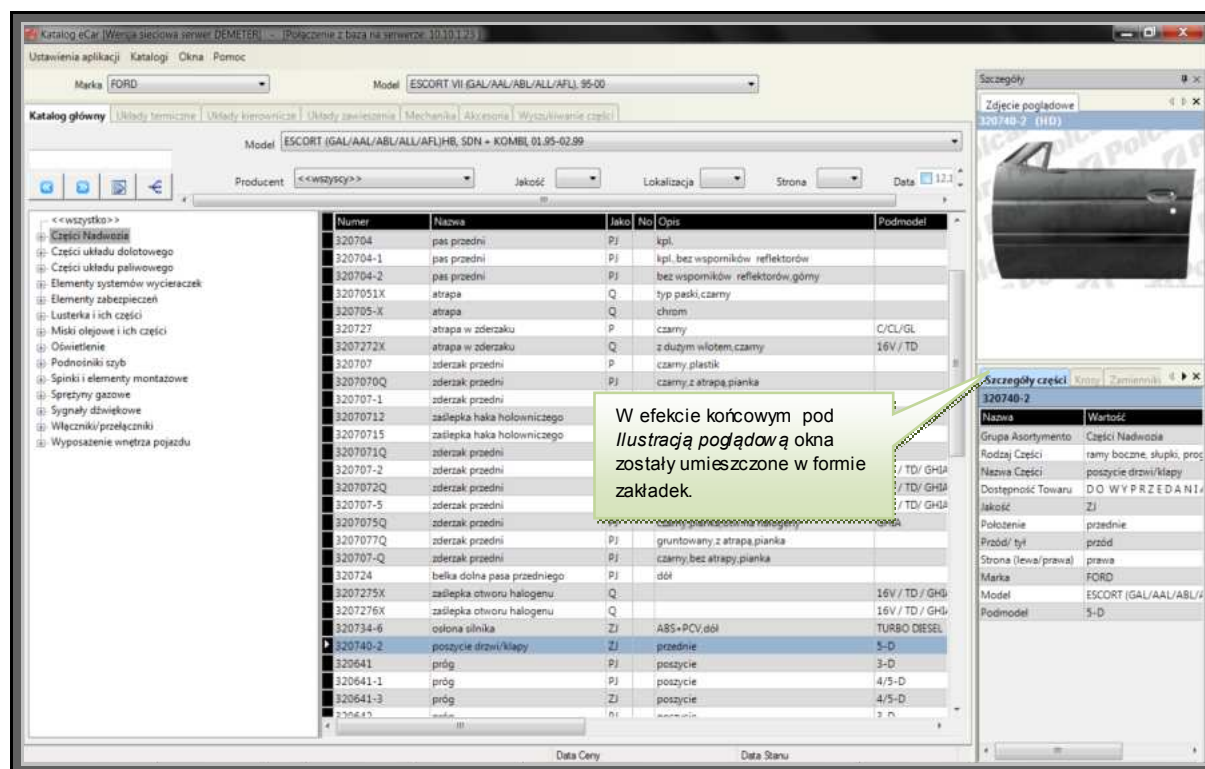
W procesie tworzenia aplikacji szczególną uwagę zwrócono na elastyczność i intuicyjność pracy z programem. Większość opisywanych w tym rozdziale opcji jest znana i powszechnie stosowana w systemie i aplikacjach firmy Microsoft.



Rys. 17 Personalizacja aplikacji 1



Rys. 18 Personalizacja aplikacji 2



Rys. 19 Personalizacja aplikacji 3

## 7.1 Zmiana szerokości kolumn

Aby zmienić szerokość kolumny należy:


- Wskazać kursorem myszy krawędź kolumny, której szerokość ma zostać zmieniona (Rys. 17).
- Trzymając wciśnięty lewy przycisk myszy ruchem w lewo/ prawo ustawić żądany rozmiar kolumny.
- Zwolnić przycisk myszy.

## 7.2 Włączanie i wyłączanie kolumn

Aby ukryć lub odkryć kolumnę należy:

- Skierować kursor myszy na belkę z nazwami kolumn (czarne pole u góry okna z danymi częściami).
- Kliknąć prawym przyciskiem myszy.
- Z menu kontekstowego wybrać kolumnę do ukrycia lub wyświetlenia.

Nowo pokazywane kolumny przenoszone są na koniec listy z danymi.



W menu kontekstowym, kolumny aktualnie pokazywane mają dopisany po lewej stronie nazwy kolumny znaczek  Numer .

### 7.3 Zmiany kolejności prezentowanych kolumn

Aby zmienić położenie kolumny względów innych należy:

- Wskazać kursorem na belkę z nazwą kolumny, do przeniesienia.
- Trzymając wciśnięty lewy przycisk myszy przesunąć kursor na miejsce docelowe kolumny.
- Zwolnić przycisk myszy.

### 7.4 Autoukrywanie



Ze względu na dużą ilość prezentowanych danych dla klientów korzystających z niskich rozdzielczości przygotowano funkcję autoukrywania okien chowanych. Aby włączyć / wyłączyć funkcję autoukrywania należy wskazać w zadokowanym okienku symbol *pinezki*  /  (Rys. 17). Jeśli *pinezka* jest w pozycji pionowej to oznacza, że rozmiar okna jest zablokowany, w przeciwnym przypadku opcja autoukrywania jest aktywna.

### 7.5 Obsługa drzewka

W celu włączenia / wyłączenia widoku drzewka z lewej strony aplikacji należy:

- Nacisnąć przycisk  (ukryj) lub  (pokaż).

W celu rozwinięcia lub ukrycia danych asortymentowych w drzewku należy:

- Nacisnąć przycisk  (zwiń) lub  (rozwiń).

## 8. Wyszukiwanie części

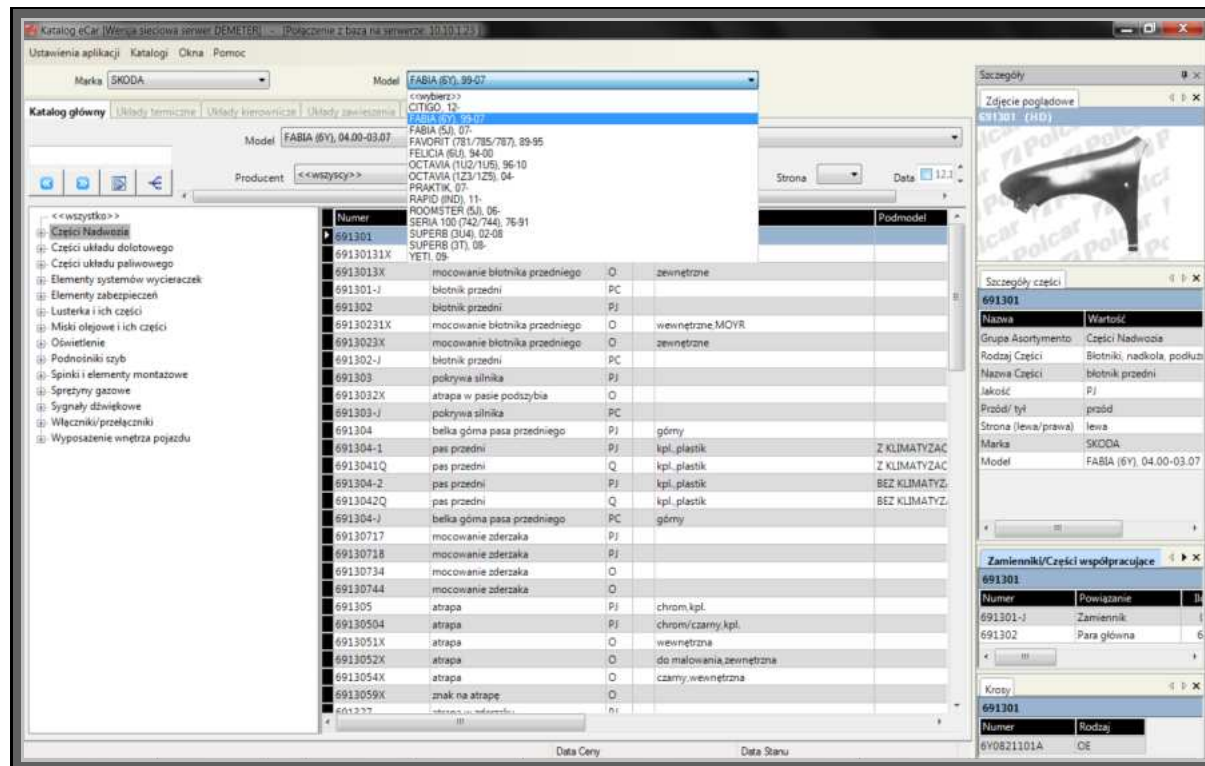
W programie przewidziano kilka sposobów na wyszukiwanie towaru.

### 8.1 Wyszukiwanie według Marki i Modelu

Pierwszym sposobem wyszukiwania części jest wyszukiwanie poprzez określenie zastosowania dla części: *Marka* + *Model* uniwersalny + *Model* wewnętrzny (może się różnić w zależności od katalogu, ponieważ w różnym asortymencie występuje różna konieczność szczegółowości w klasyfikacji



modeli) oraz korzystając z dodatkowych filtrów takich jak: producent, jakość, lokalizacja, strona, daty zastosowania, kod silnika, paliwo, pojemność, jakość, typ skrzyni, klimatyzacja, model szczegółowy (dotyczy *Mechaniki*).



Rys. 20 Wyszukiwanie części wg Marki i Modelu

W tej metodzie wyszukiwania konieczne jest wybranie marki i modelu. W zależności od zakładki katalogu należy wybrać model wewnętrzny lub szczegółowy.

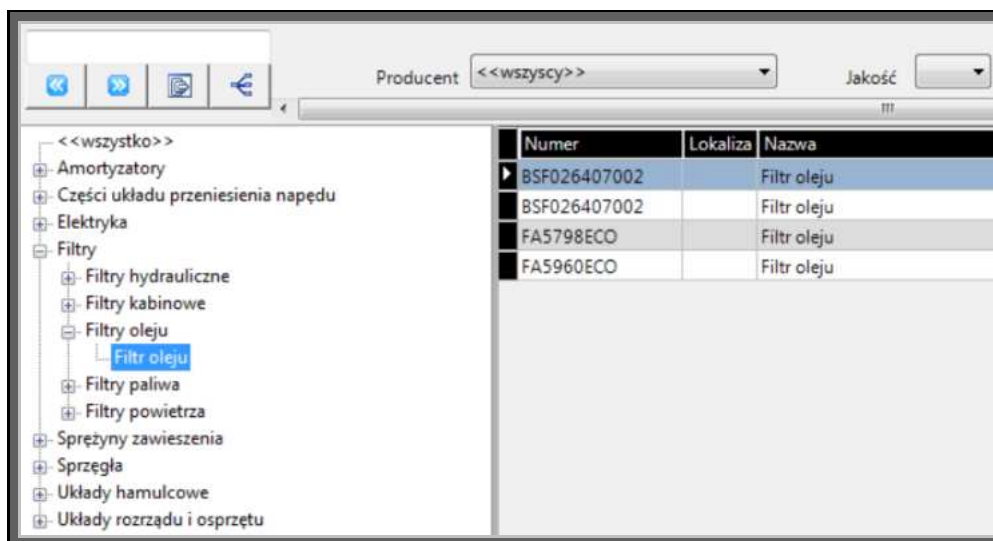
## 8.2 Wyszukiwanie części w drzewku

Do wyszukiwania części można wykorzystać podział asortymentowy, który został pokazany w aplikacji w formie drzewka.

Za pomocą znaków  i  oraz przycisków  lub  można rozszerzać i zawężać zawartość drzewka.

Zaznaczenie pozycji na poziomie grupy asortymentowej (np. *Filtry*), rodzaju części (np. *Filtry oleju*) lub nazwy części (np. *Filtry oleju*) ogranicza zawartość listy części wyświetlanych w tabeli głównej.

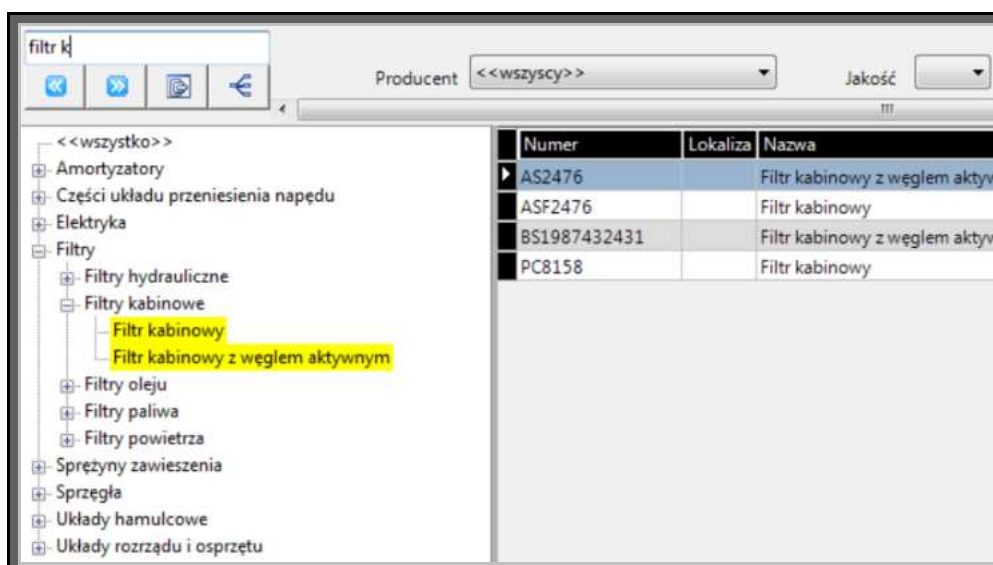
Zaznaczenie pozycji <<wszystko>> oznacza wyświetlenie wszystkich numerów części w wybranym katalogu dla danej marki i modelu.



Rys. 21 Wyszukiwanie części przy użyciu drzewka

Zawartość drzewka uzależniona jest od wybranego katalogu.

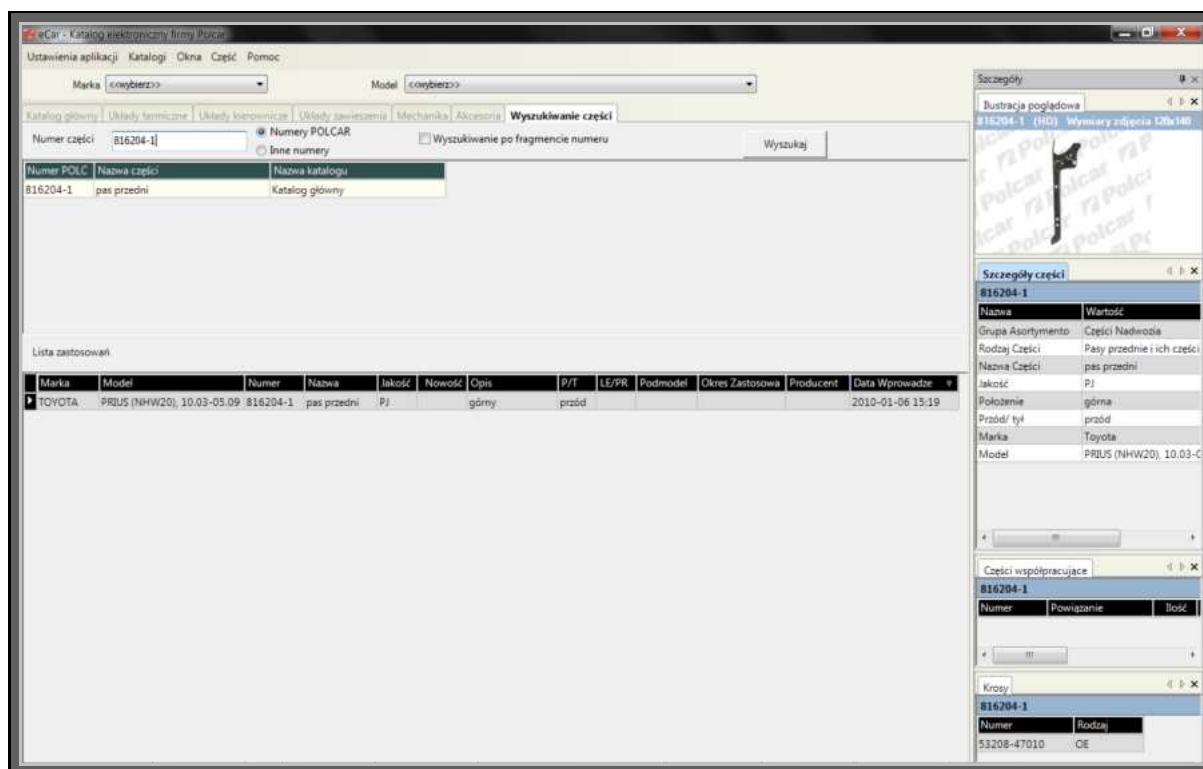
Narzędzie *Filtr*  w górnej części drzewka umożliwia filtrowanie elementów po nazwach wyświetlanych w drzewku. Wyszukane fragmenty nazwy, które spełniają warunek filtru podświetlone będą kolorem żółtym. Widok zawartości drzewka dostosuje się do wartości wyszukanych, a pozostałe fragmenty drzewka zostaną zwinięte.



Rys. 22 Wyszukiwanie części po nazwie

### 8.3 Wyszukiwanie według numeru części

Kolejna metoda wyszukiwania oparta jest na znajomości numeru części. Nie musi to być numer Polcar. *eCar* umożliwia wyszukiwanie części korzystając z numerów „obcych” takich jak numery OE oraz numery producentów i dostawców. Aby wyszukać część podając pełny numer lub jego fragment należy wybrać opcję *Okna* → *Wyszukiwanie części* lub użyć skrótu klawiaturowego *Ctrl* + *F*. Wyszukiwanie części zostanie uruchomione w kolejnej zakładce.



Rys. 23 Wyszukiwanie części po numerze

W nowo otwartym oknie wpisać numer lub jego fragment i zatwierdzić wybór klawiszem ENTER.

Po wyszukaniu części kliknięcie na odpowiedniej linii w oknie wyszukiwania odświeża informacje w *Liście zastosowań* i w *Szczegółach części*. Po dwukrotnym kliknięciu na zastosowanie widok przejdzie do odpowiedniego katalogu (zakładki), w którym znajduje się część.

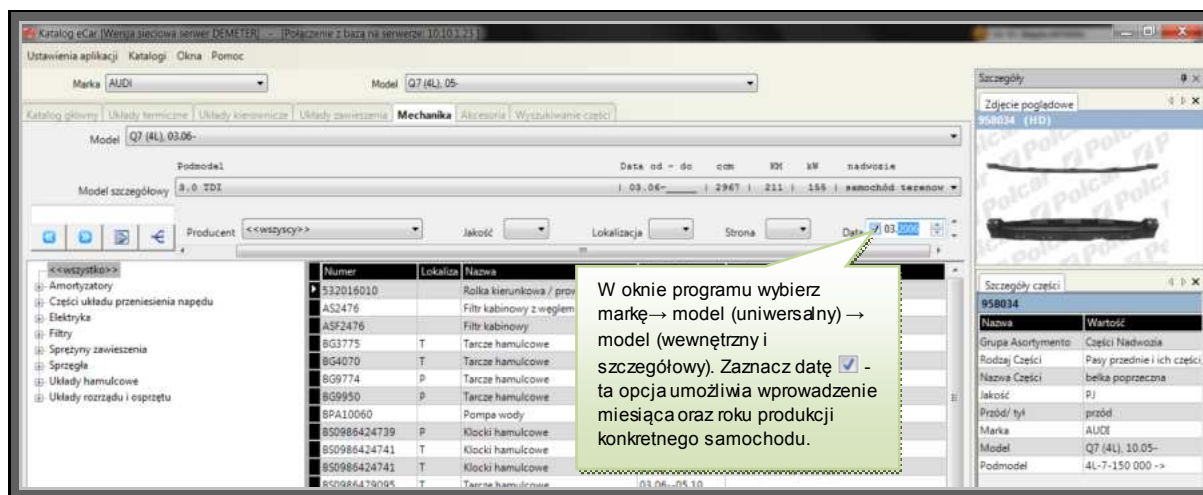
W *Liście zastosowań* będą umieszczone rekordy z modelami i markami, w których stosowana jest część.



## 8.4 Wyszukiwanie według *Marki / Modelu / Roku produkcji*

Aplikacja daje możliwość wyszukiwania i filtrowania części na poziomie:

- *Marki, Modelu, Roku produkcji*, co znacznie zawęży obszar wyszukiwanych części. Ułatwia to użytkownikowi szybką analizę pozycji, których potrzebuje.



Rys. 24 Wyszukiwanie części po dacie produkcji

Wyjaśnienie opisu roku produkcji:

OPIS Przykładowy opis roku produkcji samochodu.	WYJAŚNIENIE Zastosowanie w rocznikach.
94-96	Od 1994r do 1996r
03.06-	Od marca 2006 do daty b.r.
05-	Od 2005 do daty b.r.
-06	Od ... Do 2006 roku.
80 81-/ 90 87-	Określona marka od roku 1981 do b.r, określona marka od 1987 do daty b.r

## 9. Porównywanie części

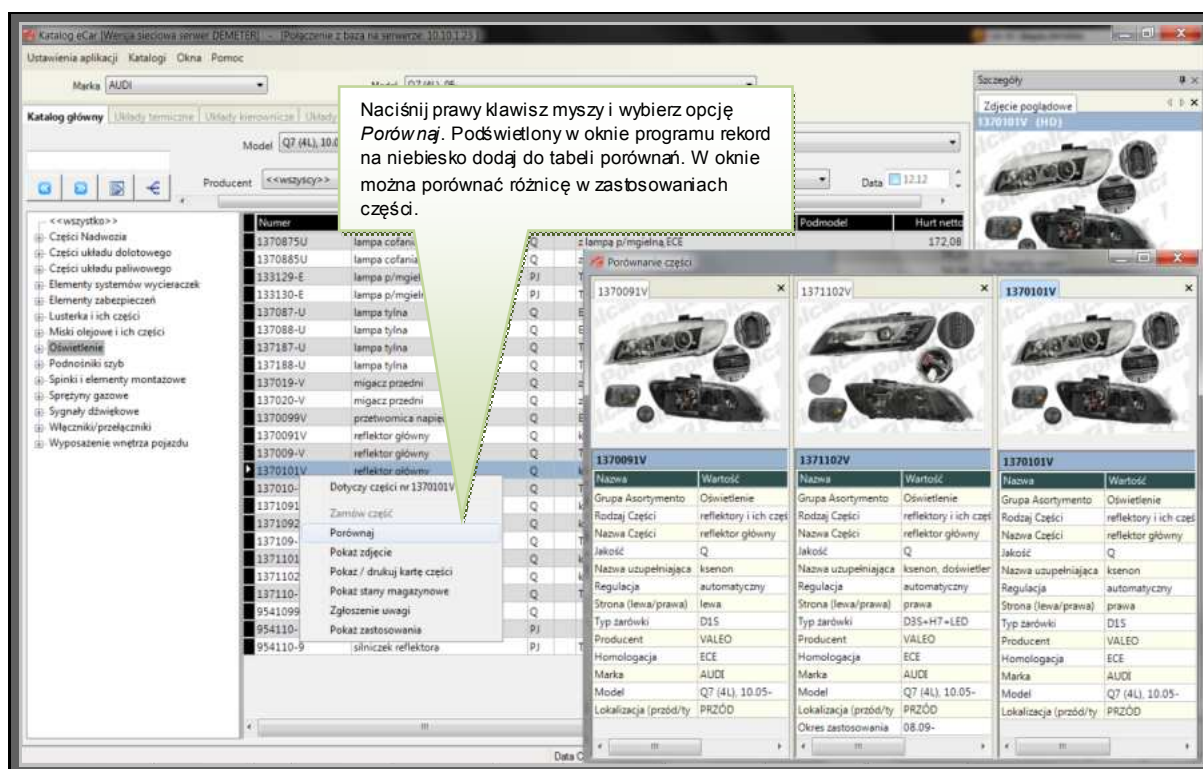
Dla poprawienia komfortu pracy i ułatwienia wyszukiwania różnic pomiędzy częściami, utworzono mechanizm porównywania części.

Aby dodać część do porównywania należy:

- Wyszukać część.

- Kliknąć w oknie z danymi części (lub w oknie wyszukiwania) prawym przyciskiem myszy, a następnie z menu kontekstowego wybrać opcję *Porównaj*.
- Następnie wybrać kolejną część i powtórzyć operację.

Dodawane części są widoczne w oknie porównywania (Rys. 25). Okno dostępne jest również z poziomu menu *Okna* → *Porównanie części* (skrót klawiszowy *Ctrl + R*).



Rys. 25 Porównywanie części

Ilość części jednocześnie porównywanych zależy od użytkownika.

Aby usunąć część z porównywanych należy w oknie z porównywaniem części przy określonej części kliknąć na **X**.

## 10. Zamówienia klienta

Zamawiane części trafiają do koszyka klienta. Wszyscy klienci w ramach jednej aplikacji dodają części do **wspólnego** koszyka.

Numer PC	Nazwa części	Ilość	Stan magazynowy	Cena netto	Cena brutto	Wartość netto	Wartość brutto	Waluta	Marka	Model	VA	Data	Użytkownik	Symbol pozyc
10000000	Wielki kołpak (zakończony czarnym lakierem)	2	3	274,89	338,11	549,78	676,23 PLN		ALFA ROMEO	145/146 (930), 07.94-12.98	23.00	2012-		
10000000	Wielki kołpak	3	>5	16,63	20,45	49,89	61,36 PLN		ALFA ROMEO	145/146 (930), 07.94-12.98	23.00	2012-		
10000000	Wielki kołpak	2	4	128,77	158,39	257,54	316,77 PLN		ALFA ROMEO	145/146 (930), 07.94-12.98	23.00	2012-		

Nazwa użytkownika, który dodał część do zamówienia

Wartość koszyka netto: **857,21 PLN**      Wartość koszyka brutto: **1 054,37 PLN**  
 Wartość koszyka bez narzutu netto: **857,21 PLN**      Wartość koszyka bez narzutu brutto: **1 054,37 PLN**

Dodaj części z kliku    Modyfikuj pozycje    Usuń pozycje    Zapisz jako    Wyślij    Drukuj    Zamów online    Zamknij

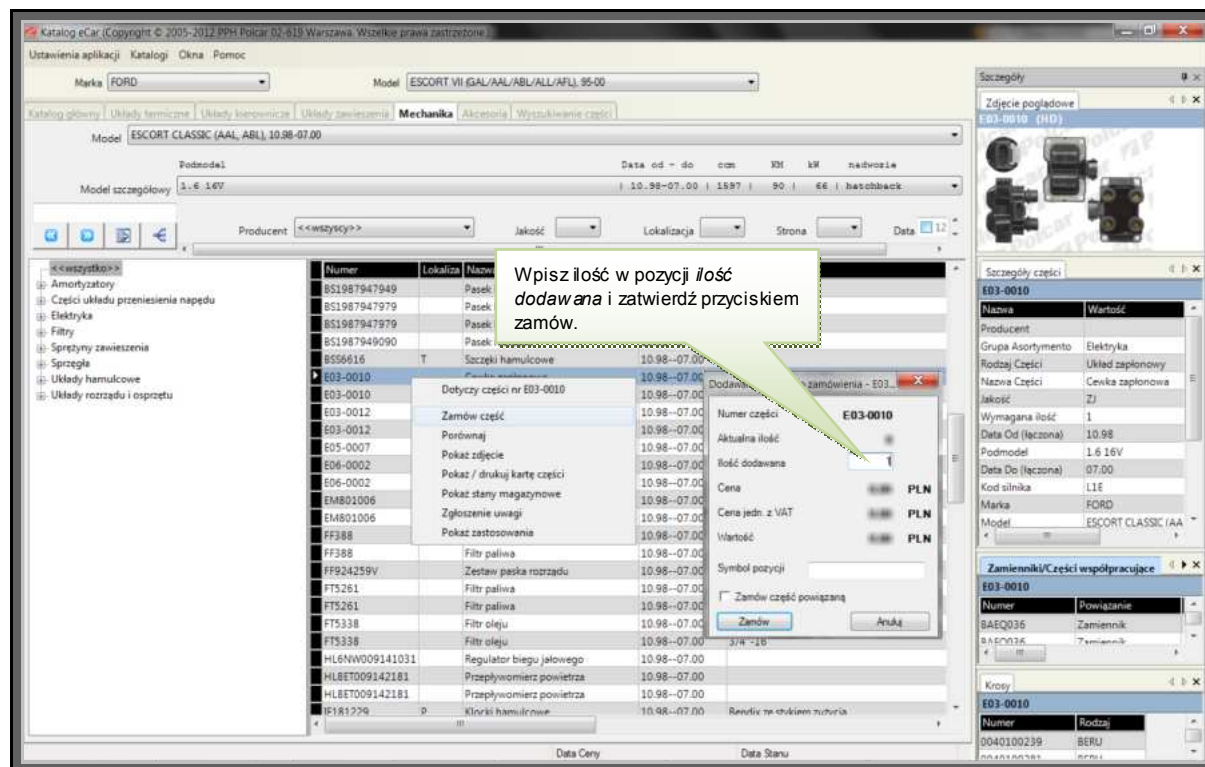
Rys. 26 Części na zamówienie

Przy każdej dodanej pozycji, w kolumnie *Użytkownik* podana jest informacja, kto dodał daną pozycję do koszyka (wpisywana jest nazwa użytkownika systemu Microsoft Windows).

### 10.1 Dodawanie części do koszyka

Aby dodać część do koszyka należy:

- Wyszukać część.
- Na linii z wyszukaną częścią kliknąć prawym przyciskiem myszy i z menu kontekstowego wybrać opcję *Zamów część*.
- W nowo otwartym oknie wpisać dodawaną ilość do zamówienia.
- Zaakceptować klikając na przycisk *Zamów*.



Rys. 27 Dodawanie części do koszyka

Wprowadzona ilość towaru jest ilością dodawaną do już istniejącej w koszyku. W oknie *Dodawanie części do zamówienia* w polu *Ilość dodawana* należy wprowadzić ilość sztuk do zamówienia (Rys. 27). Chcąc sprawdzić zawartość koszyka należy wybrać z menu *Okna* → *Koszyk* (Ctrl + K).

## 10.2 Modyfikacja części dodanej do koszyka

Modyfikować można zamawianą ilość danej części, znajdującej się w koszyku.

Aby zmodyfikować pozycję z koszyka należy:

- W oknie z koszykiem klienta zaznaczyć pozycję do modyfikacji i zatwierdzić klikając przycisk *Modyfikuj pozycję*.
- Po wprowadzeniu nowej ilości w koszyku modyfikację należy zatwierdzić przyciskiem *Zmień*.

## 10.3 Usuwanie części z koszyka

Aby usunąć pozycję z koszyka należy:

- W oknie z koszykiem klienta zaznaczyć pozycję do usunięcia i zatwierdzić klikając przycisk *Usuń pozycję*.

Aby usunąć wszystkie dodane pozycje do koszyka należy:

- W oknie z koszykiem klienta w menu kontekstowym pod prawym przyciskiem myszy wybrać opcję *Usuń wszystkie pozycje*.

#### 10.4 Przeglądanie koszyka klienta

Aby sprawdzić zawartość koszyka należy wybrać z menu *Okna* opcję *Koszyk* lub skorzystać z opcji skrótu klawiaturowego *Ctrl + K* lub wybrać opcje: *Okna* → *Koszyk*.

#### 10.5 Zamykanie zamówienia

Po zakończeniu dodawania części do koszyka można bezpośrednio z aplikacji wygenerować wiadomość poczty elektronicznej z zamówieniem do realizacji lub wysłać zamówienie online.

Aby wysłać zamówienie za pomocą poczty elektronicznej należy:

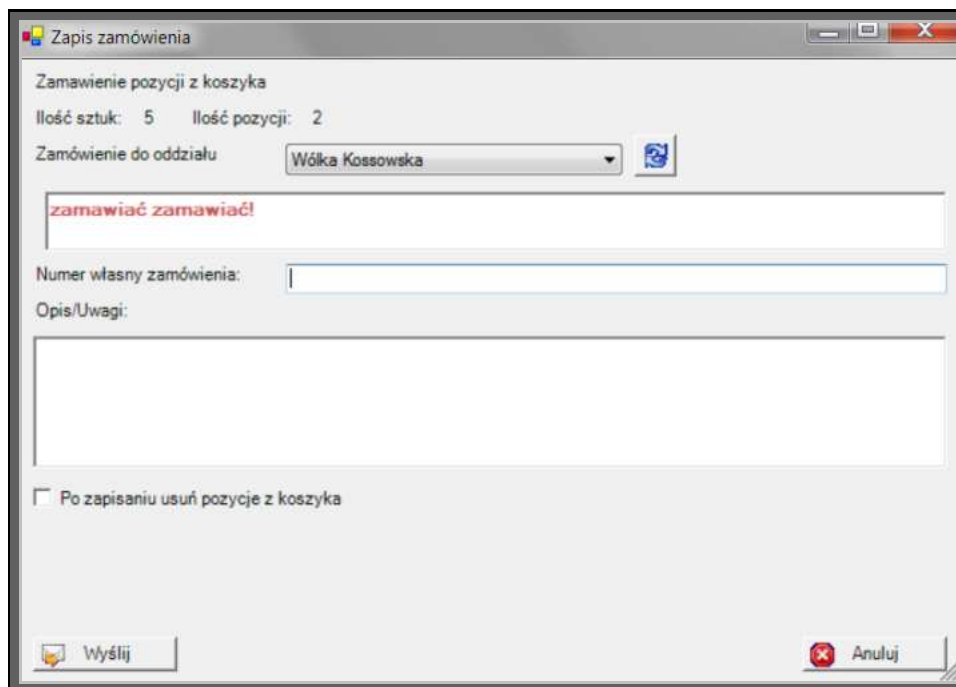
- W oknie koszyka klienta kliknąć przycisk *Wyślij*. Spowoduje to otwarcie domyślnego programu obsługującego pocztę elektroniczną i utworzenie wiadomości.
- Następnie należy zatwierdzić wysłanie wiadomości.
- Adres e-mail pojawiający się przy wysyłaniu wiadomości zależy od dystrybutora, można go zmodyfikować poprzez okno *Pomoc* → *O Dystrybutorze* w zakładce *Ustawienia*.

#### Uwaga!

Podczas zamykania / przesyłania zamówienia użytkownik może zdecydować, czy usunąć części z koszyka po zakończeniu przekazywania zamówienia do realizacji.

Aby wysłać zamówienie online należy:

- W oknie koszyka klienta kliknąć przycisk *Zamów online*. Spowoduje to uruchomienie okna *Zapis zamówienia* (Rys. 28) wraz z możliwością wpisywania własnego numeru zamówienia i opisu.



Rys. 28 Zapis zamówienia

- Następnie przyciskiem *Wyślij* należy zatwierdzić wysłanie zamówienia.

Wysłane zamówienia można podejrzeć w oknie *Przeglądanie zamówień* dostępne z poziomu menu *Okna* → *Zamówienia* (*Ctrl + Z*).

### 10.6 Zapisywanie / kopiowanie koszyka

Program umożliwia zapisanie do pliku zamówienia z koszyka, celem np. jego późniejszego przesłania.

Aby zapisać koszyk klienta należy:

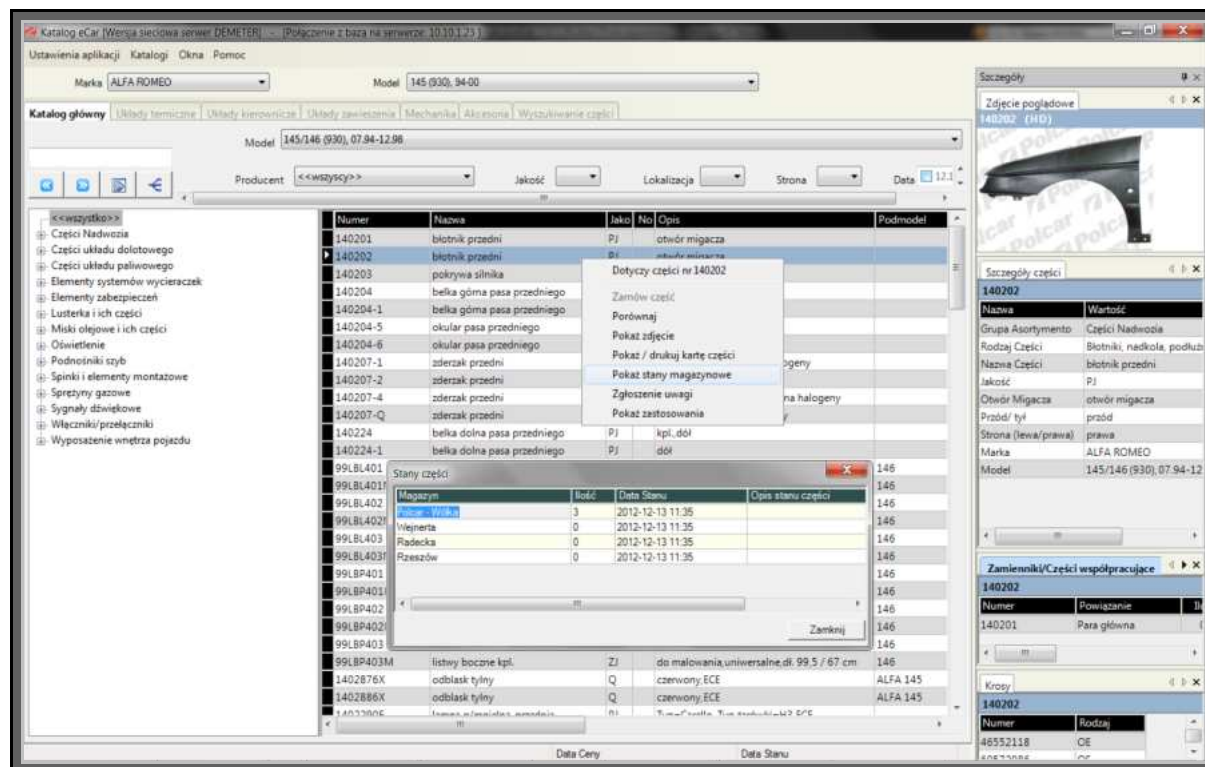
- W oknie koszyka klienta kliknąć przycisk *Zapisz jako*. W nowo otwartym oknie należy podać nazwę pliku, jaki ma zostać utworzony.

Można również skopiować zawartość koszyka do schowka klikając prawym klawiszem myszy na pozycję w koszyku i wybierając opcję *Kopiuj do schowka*.

### 10.7 Sprawdzanie stanów magazynowych online w zamówieniu

Stany magazynowe części można sprawdzić w trakcie robienia zamówienia. Na zaznaczonym na niebiesko rekordzie należy kliknąć prawym klawiszem myszy i w menu kontekstowym wybierać opcję → *Pokaż stany magazynowe*.





Rys. 29 Sprawdzenie stanów magazynowych części

## Uwaga!

Wymagane jest połączenie internetowe oraz rejestracja produktu.

## 11. Aktualizacje

Aktualizacje dla programu eCar podzielone są na:

- Aktualizacje stanów magazynowych
- Aktualizacja cen
- Aktualizacji danych katalogowych
- Aktualizacje zdjęć części
- Aktualizacje aplikacji

Ze względu na zróżnicowanie informatyzacji klientów korzystających z produktu przewidziano dwie metody aktualizacji.

Pierwsza przeznaczona jest dla zarejestrowanych klientów posiadających skonfigurowane połączenie internetowe. Jest to zalecana metoda ze względu na łatwą obsługę, która prezentuje jedynie aktualne i wymagane aktualizacje.

Druga metoda zakłada brak dostępu do Internetu i dodawanie plików aktualizacyjnych z nośników zewnętrznych takich jak CD, pamięci USB, dyskietki.

W tej metodzie użytkownik musi wskazać samodzielny plik do wdrożenia w programie.

### 11.1 Aktualizacja wykorzystująca usługę *WebService*

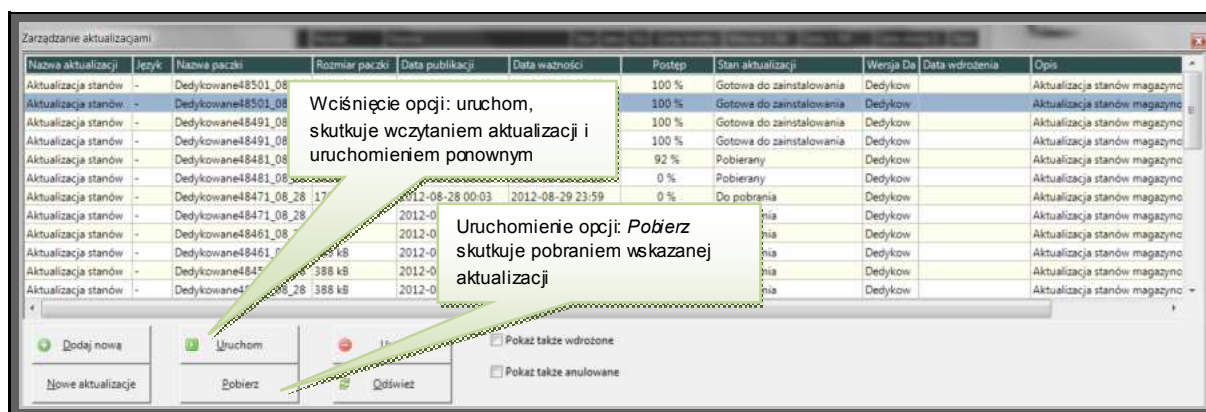
Procedura instalacji aktualizacji (Rys. 30, Rys. 31, Rys. 32):

- Pobrać listę aktualizacji z serwera – w oknie z aktualizacjami należy kliknąć przycisk *Nowe aktualizacje*.
- Zaznaczyć na liście aktualizację do pobrania.
- Kliknąć przycisk *Pobierz*.
- Po zakończeniu pobierania należy ponownie zaznaczyć linię z pobrana aktualizacją (wartość kolumny ma ustawiony stan na *Gotowa do zainstalowania*).

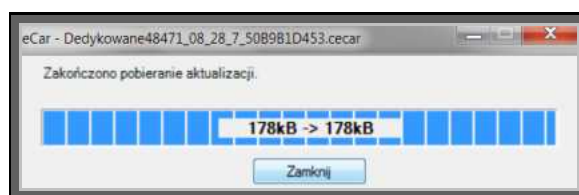
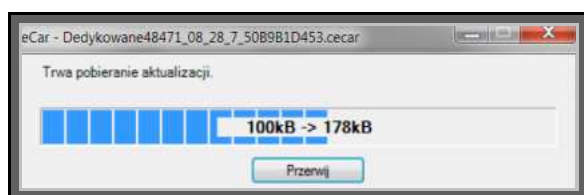
#### Uwaga!

Tylko aktualizacje w stanie *Gotowa do zainstalowania* mogą być zainstalowane.

- Kliknąć przycisk *Uruchom*.



Rys. 30 Zarządzanie aktualizacjami



Rys. 31 Pobieranie aktualizacji



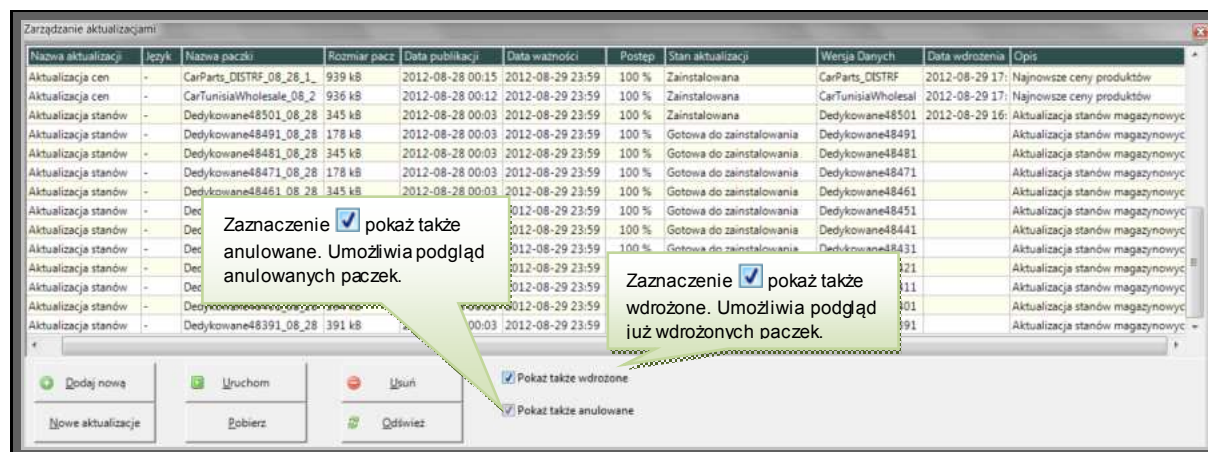


Rys. 32 Zakończenie inicjalizacji aktualizacji

## 11.2 Aktualizacja wykorzystująca ręczne dodawanie pliku

Procedura instalacji aktualizacji (Rys. 33):

- W oknie z aktualizacjami kliknąć przycisk *Dodaj nową*.
- Wskazać plik z aktualizacją.
- Zaznaczyć na liście rekord z aktualizacją do zainstalowania.
- Kliknąć przycisk *Uruchom*.



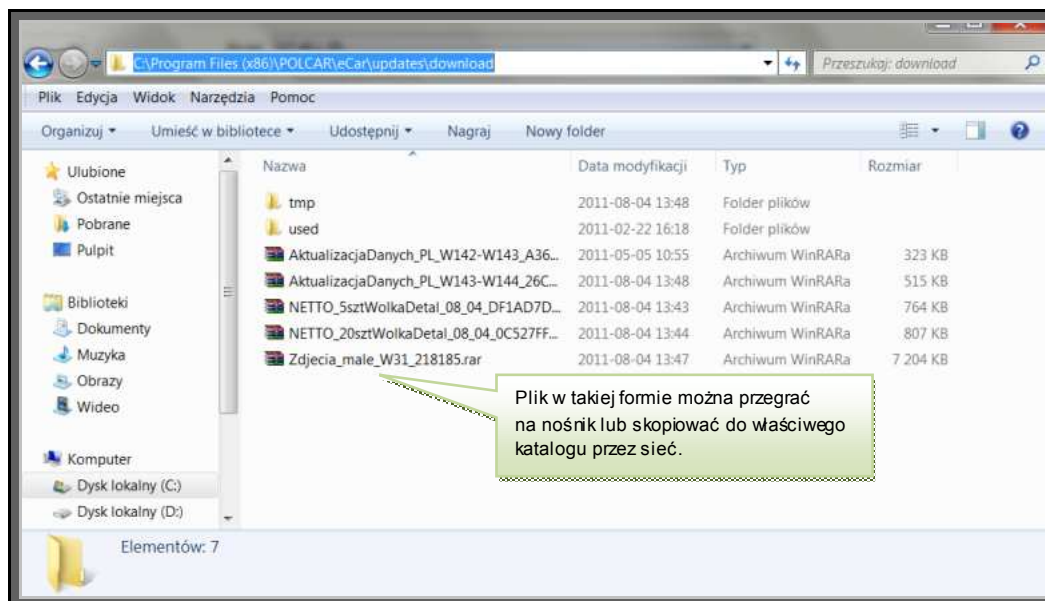
Rys. 33 Zarządzanie aktualizacjami

## 11.3 Lokalizacja pobranych aktualizacji na dysku

Pobrane aktualizacje są zapisywane na dysku i można je ponownie wykorzystać do wdrożenia na innych komputerach, co jest korzystne w przypadku pobierania ich za pośrednictwem modemu.

Wszystkie pobrane aktualizacje zapisywane są w domyślnej lokalizacji (Rys. 34):

*C:\Program Files\Polcar\eCar\updates\download*. Ścieżkę można otworzyć również za pomocą menu kontekstowego pod prawym klawiszem myszy: *Otwórz katalog z aktualizacjami*.



Rys. 34 Lokalizacja plików aktualizacyjnych na dysku

## 11.4 Usuwanie zainstalowanych aktualizacji

Aby zwolnić miejsce zajmowane na dysku przez stare aktualizacje należy:

W oknie *Ustawienia aplikacji* → *Ustawienia ogólne* → *Przywróć ustawienia* wybrać opcję *Skasuj użyte aktualizacje* (Rys. 15).

## 11.5 Nowości w asortymencie

Nowości widoczne są jako jedno z pierwszych okien. Po aktualizacji danych można je ponownie wywołać z menu głównego: *Pomoc* → *Nowości w asortymencie eCar*.

W oknie można sprawdzić nowości, jakie zostały dodane w konkretnej wersji danych. W oknie docelowym mamy możliwość podglądu ulotki asortymentu.



Rys. 35 Nowości w ofercie

Dodatkowo w programie można wywoływać potrzebne okna:

- *Pomoc* → *O aplikacji* – w tym oknie zawarte są informacje jaka wersja danych jest wdrożona, e-mail informacyjny do pomocy technicznej oraz link do pomocy zdalnej, dzięki któremu operator Polcar może nawiązać połączenie.
- Wersja danych, jaką użytkowników obecnie posiada.



*Rys. 36 Informacje o aplikacji*

## Kontakt, Rejestracja

e-mail – [rejestracja@polcar.com](mailto:rejestracja@polcar.com)

Rejestracja i pomoc w obsłudze:

Dział handlowy                    tel. +48 22 797 32 80  
    tel. +48 22 736 22 90

Problemy techniczne, rozwój oprogramowania:

Dział IT.

tel. +48 22 644 04 77

e-mail – [software@polcar.com](mailto:software@polcar.com)

## Spis rysunków:

Rys. 1 Instalacja / aktualizacja eCar .....	4
Rys. 2 Karta informacyjna – Wybór języka .....	5
Rys. 3 Karta informacyjna – Dane kontrahenta .....	6
Rys. 4 Rejestracja programu eCar .....	7
Rys. 5 Rejestracja – wybór sposobu rejestracji .....	8
Rys. 6 Zakończenie rejestracji .....	8
Rys. 7 Aplikacja eCar 1 .....	10
Rys. 8 Aplikacja eCar 2 .....	10
Rys. 9 Aplikacja eCar 3 .....	11
Rys. 10 Menu kontekstowe .....	11
Rys. 11 Stany części .....	12
Rys. 12 Ustawienia ogólne aplikacji – zakładka Podstawowe .....	13
Rys. 13 Ustawienia ogólne aplikacji – zakładka Dodatkowe .....	14
Rys. 14 Ustawienia ogólne aplikacji – zakładka Internetowe .....	16
Rys. 15 Przywracanie ustawień .....	17
Rys. 16 Okno do zarządzania aktualizacjami .....	18
Rys. 17 Personalizacja aplikacji 1 .....	19
Rys. 18 Personalizacja aplikacji 2 .....	19
Rys. 19 Personalizacja aplikacji 3 .....	20
Rys. 20 Wyszukiwanie części wg Marki i Modelu .....	22
Rys. 21 Wyszukiwanie części przy użyciu drzewka .....	23
Rys. 22 Wyszukiwanie części po nazwie .....	23
Rys. 23 Wyszukiwanie części po numerze .....	24
Rys. 24 Wyszukiwanie części po dacie produkcji .....	25
Rys. 25 Porównywanie części .....	26
Rys. 26 Części na zamówienie .....	27
Rys. 27 Dodawanie części do koszyka .....	28
Rys. 28 Zapis zamówienia .....	30
Rys. 29 Sprawdzanie stanów magazynowych części .....	31
Rys. 31 Zarządzanie aktualizacjami .....	32
Rys. 32 Pobieranie aktualizacji .....	32
Rys. 33 Zakończenie inicjalizacji aktualizacji .....	33
Rys. 34 Zarządzanie aktualizacjami .....	33
Rys. 35 Lokalizacja plików aktualizacyjnych na dysku .....	34
Rys. 36 Nowości w ofercie .....	35
Rys. 37 Informacje o aplikacji .....	36